



คู่มือการติดตามและประเมินผล  
แผนปฏิบัติการประจำปี  
คณะเภสัชศาสตร์ มหาวิทยาลัยนครสวรรค์

---

งานนโยบายและแผน คณะเภสัชศาสตร์ มหาวิทยาลัยนครสวรรค์

## คำนำ

การติดตามและประเมินผลแผนปฏิบัติการประจำปี ถือเป็นภารกิจที่สำคัญอีกภารกิจหนึ่ง เป็นการรวบรวมข้อมูลมาวิเคราะห์ ผลการดำเนินงานกิจกรรม/โครงการ ในแผนปฏิบัติการประจำปีที่กำหนดไว้ว่าสามารถดำเนินการได้บรรลุตามเป้าหมายและวัตถุประสงค์ที่กำหนด อีกทั้งยังเป็นข้อมูลสำหรับผู้บริหารใช้ในการตัดสินใจในการบริหารจัดการได้อย่างมีประสิทธิภาพ

ในการนี้ งานนโยบายและแผนคณะเภสัชศาสตร์ จึงได้จัดทำคู่มือการติดตามและประเมินผลแผนปฏิบัติการประจำปีเพื่อสร้างความเข้าใจในสาระสำคัญ กลไก และขั้นตอนของการติดตามและประเมินผลแผนปฏิบัติการประจำปีให้กับผู้ที่เกี่ยวข้อง และข้อมูลที่ได้รับจากการติดตามและประเมินผลแผนปฏิบัติการนี้ จะเกิดประโยชน์ต่อการดำเนินงานของคณะเภสัชศาสตร์ มหาวิทยาลัยนเรศวร ได้อย่างมีประสิทธิภาพต่อไป

งานนโยบายและแผน  
คณะเภสัชศาสตร์ มหาวิทยาลัยนเรศวร  
ธันวาคม 2558

## สารบัญ

	หน้า
- บทนำ	1
- สารสำคัญของ การติดตามและประเมินผล	2
- ระบบและกลไกการติดตามและการประเมินผล	2
- ขั้นตอนการประเมินผลแผนปฏิบัติการประจำปี คณะเภสัชศาสตร์ มหาวิทยาลัยนเรศวร	4
- คำอธิบายขั้นตอนการติดตามประเมินผลแผนปฏิบัติการประจำปีคณะเภสัชศาสตร์ มหาวิทยาลัยนเรศวร	6
- การปรับแผนปฏิบัติการประจำปี	7
- สรุปแนวทางการจัดทำแผนปฏิบัติการประจำปีคณะเภสัชศาสตร์ มหาวิทยาลัยนเรศวร	7
- ภาคผนวก 1	8
- ภาคผนวก 2	9

## สารบัญตาราง

ตารางที่ 1 แสดงกลไกการติดตามและประเมินผลแผนปฏิบัติการประจำปี

หน้า

3

## สารบัญภาพ

หน้า

แผนภูมิที่ 1	แสดงขั้นตอนการประเมินแผนปฏิบัติการประจำปี คณะเภสัชศาสตร์ มหาวิทยาลัยนเรศวร	4
--------------	--	---

## บทนำ

มหาวิทยาลัยนเรศวร ได้กำหนดแนวทางการติดตามและประเมินผลแผนปฏิบัติการประจำปีให้ทุกหน่วยงานรายงานติดตามและประเมินผลแผนปฏิบัติการประจำปีไปยังกองแผนงานเมื่อสิ้นสุดรอบระยะเวลาการปฏิบัติงานตามแผนในแต่ละปี เพื่อรายงานผลต่อมหาวิทยาลัยต่อไป ดังนั้นในส่วนของคณะเภสัชศาสตร์ มีการติดตามและประเมินผลแผนปฏิบัติการประจำปี ซึ่งเป็นกิจกรรมที่รวบรวมและวิเคราะห์ข้อมูลทั้งในเชิงปริมาณและคุณภาพ เพื่อเสนอผู้บริหารคณะฯ ได้รับทราบเป็นระยะๆ งานนโยบายและแผน คณะเภสัชศาสตร์ มหาวิทยาลัยนเรศวร ได้กำหนดแนวทางและกลไกในการติดตามประเมินผลแผนปฏิบัติการประจำปี เพื่อให้สามารถนำผลการติดตามมาใช้ในการวางแผนในปีต่อไป

ทั้งนี้ เพื่อให้มีการปรับปรุงวิธีการดำเนินงาน หรือปรับเปลี่ยนเป้าหมายของโครงการ/กิจกรรมต่างๆ ให้เหมาะสมกับทรัพยากรและสภาพแวดล้อมที่เปลี่ยนแปลงไปในระหว่างปี ตลอดจนนำผลการติดตามประเมินมาใช้ในการวางแผนในปีต่อไป การติดตามและประเมินผลแผนปฏิบัติการประจำปี มีวัตถุประสงค์ดังต่อไปนี้

1. เพื่อรวบรวมและติดตามผลการปฏิบัติงานตามแผนที่กำหนดไว้ โดยพิจารณาจากเงื่อนไขเวลาที่ควรปฏิบัติและสัมฤทธิ์ผลตามเป้าหมายเชิงปริมาณและคุณภาพของโครงการ/กิจกรรมต่างๆ
2. เพื่อทราบปัญหาและอุปสรรคในการปฏิบัติงานตามโครงการต่างๆ ซึ่งนำไปสู่การปรับแผนปฏิบัติการในช่วงเวลาที่เหมาะสม
3. เพื่อทราบถึงผลสัมฤทธิ์ โดยรวมของการปฏิบัติงานตามแผนปฏิบัติการประจำปี ที่จะนำไปใช้ประโยชน์ในการจัดทำแผนปฏิบัติการในระยะต่อไป
4. เพื่อทราบขอบเขตการใช้ประโยชน์จากแผนปฏิบัติการประจำปี ในด้านการบริหารและการพัฒนาประสิทธิภาพในการปฏิบัติงานของคณะเภสัชศาสตร์ มหาวิทยาลัยนเรศวร

## นิยามศัพท์

**การติดตาม** หมายถึง กระบวนการในการติดตามความก้าวหน้าของการดำเนินงานเป็นระยะๆ ว่าเป็นไปตามแผนงานที่กำหนดไว้หรือไม่ และมีการรายงานปัญหาที่เกิดขึ้น

**การประเมินผล** หมายถึง กระบวนการในการใช้ดุลพินิจ และค่านิยมในการพิจารณาตัดสินคุณค่า ความเหมาะสม ความคุ้มค่า หรือผลสัมฤทธิ์ของเหตุการณ์กิจกรรม/โครงการ หรือสิ่งอื่นใด หลังจากที่ได้มีการเปรียบเทียบผลที่วัดได้ โดยวิธีการใดๆ ก็ตามกับเป้าหมาย วัตถุประสงค์หรือตัวชี้วัดความสำเร็จของโครงการที่กำหนดไว้

**การติดตามและประเมินผล** หมายถึง กระบวนการวัดและติดตามผลการปฏิบัติงานของแผนงานหรือโครงการต่างๆ เป็นระยะๆ อย่างต่อเนื่องและสม่ำเสมอ เพื่อประเมินว่าสามารถปฏิบัติงานกิจกรรม/โครงการให้เป็นไปตามพันธกิจ เป้าหมายและวัตถุประสงค์ที่กำหนดไว้หรือไม่ โดยมีการรายงานผลแก่ผู้ที่เกี่ยวข้อง

## สาระสำคัญของการติดตามและประเมินผล

การติดตามและประเมินผลแผนปฏิบัติการประจำปีของคณะเภสัชศาสตร์ มหาวิทยาลัยนเรศวร แบ่งสาระสำคัญออกเป็น 4 ส่วนคือ

1. การติดตามเป้าหมายการใช้จ่ายงบประมาณ
2. การติดตามแผนกิจกรรมประจำปีทุก 4 เดือน
3. การประเมินผลสัมฤทธิ์ของโครงการ
4. การประเมินประโยชน์ของแผนปฏิบัติการประจำปี

## ระบบและกลไกการติดตามและการประเมินผล

ระบบและกลไกสำคัญที่ดำเนินการติดตามประเมินผลแผนปฏิบัติงานประจำปีไปใช้กำกับปรับปรุงและพัฒนาการดำเนินงานตามแผนยุทธศาสตร์คณะเภสัชศาสตร์ มหาวิทยาลัยนเรศวร ช่วงแผนพัฒนาการศึกษา ระดับอุดมศึกษาฉบับที่ 11 (พ.ศ. 2555-2559) ประกอบด้วย 6 ยุทธศาสตร์คือ

- ยุทธศาสตร์ที่ 1 การบริหารจัดการองค์กรที่เน้นคุณภาพและธรรมาภิบาล
  - ยุทธศาสตร์ที่ 2 การจัดการหลักสูตรที่ส่งเสริมสมรรถนะของผู้เรียน และระบบการเรียนรู้ที่มีประสิทธิภาพ
  - ยุทธศาสตร์ที่ 3 การบริหารการวิจัยที่มีประสิทธิภาพ
  - ยุทธศาสตร์ที่ 4 การบริการวิชาการเชิงรุกที่ตอบสนองต่อความต้องการของชุมชนและสังคม
  - ยุทธศาสตร์ที่ 5 การสร้างเครือข่ายและภาคีการมีส่วนร่วม
  - ยุทธศาสตร์ที่ 6 การเพิ่มสมรรถนะทางการเงินขององค์กรเพื่อการแข่งขันพึ่งพาตนเองได้
- และพันธกิจหลักของคณะเภสัชศาสตร์ทั้ง 4 ด้าน
1. การผลิตบัณฑิต
  2. การวิจัย
  3. การบริการวิชาการแก่สังคม
  4. การทำนุบำรุงศิลปวัฒนธรรม

เพื่อให้การติดตามและประเมินผลแผนงาน/แผนปฏิบัติการ ของคณะเภสัชศาสตร์ มหาวิทยาลัยนเรศวร เป็นไปด้วยความเรียบร้อย ผู้รับผิดชอบโครงการสรุปผลการดำเนินกิจกรรม/โครงการ และเจ้าหน้าที่งานนโยบายและแผนจะทำหน้าที่รวบรวมพร้อมวิเคราะห์ข้อมูลจัดทำรายงานเสนอต่อ คณะกรรมการบริหารคณะเภสัชศาสตร์ ซึ่งคณะกรรมการบริหารคณะฯ พิจารณาเพื่อให้ข้อเสนอแนะแนวทางในการปรับปรุงและพัฒนาการจัดทำแผน/แผนปฏิบัติการของคณะเภสัชศาสตร์ในปีถัดไป เจ้าหน้าที่นโยบายและแผนจะรวบรวมข้อคิดเห็นเสนอต่อ คณะกรรมการประจำคณะฯ ทุกๆ 4 เดือน

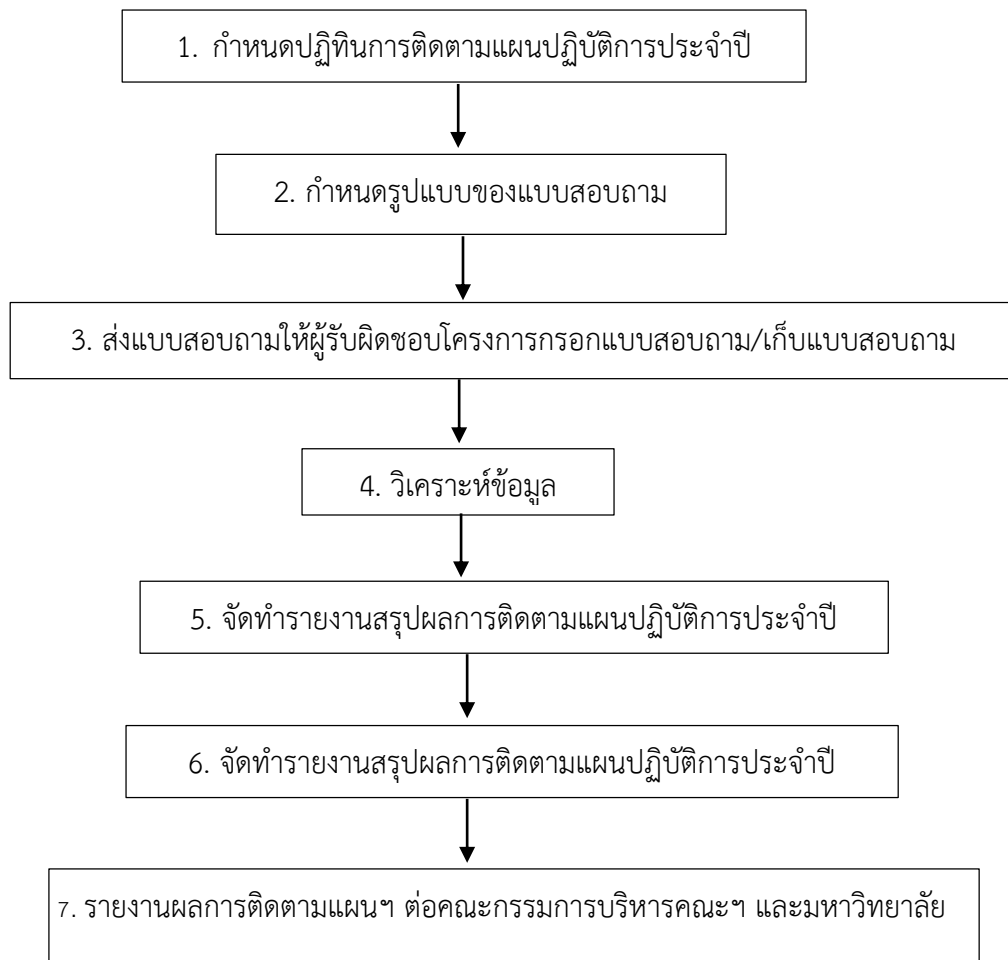
กลไกการติดตามและประเมินผลแผนปฏิบัติการประจำปี สรุปเป็นตารางได้ดังนี้

มิติการติดตาม/ประเมินผล	ระยะเวลา	ผู้ให้ข้อมูล	วิธีการ	กลไก
ติดตามเป้าหมายการใช้จ่ายงบประมาณ	ทุกเดือน	ฝ่ายการเงิน	ติดตามการขออนุมัติเงินประจำงวด และการใช้จ่าย	ให้แต่ละหน่วยงานประชุมเจ้าหน้าที่ระดับปฏิบัติการเพื่อรายงานผลการปฏิบัติงานต่อคณะกรรมการติดตามและประเมินผลแผนปฏิบัติการ โดยผ่านเจ้าหน้าที่วิเคราะห์นโยบายและแผนให้คณะกรรมการฯ ได้รับทราบ รวมทั้งหาแนวทางปรับปรุงแก้ไขการปฏิบัติงาน
ติดตามแผนกิจกรรม/โครงการประจำเดือน	ทุกเดือน	ทุกหน่วยงาน/ ผู้รับผิดชอบโครงการ	ติดตามการปฏิบัติงานตามตารางการปฏิบัติงานประจำเดือนของแต่ละโครงการ	เจ้าหน้าที่วิเคราะห์นโยบายและแผนเก็บรวบรวมข้อมูลจัดทำรายงานและนำเสนอผลการติดตามประเมินผล ต่อคณะกรรมการบริหารคณะฯ เป็นประจำทุก 4 เดือน
ประเมินผลสัมฤทธิ์ของกิจกรรม/โครงการ	ทุก 4 เดือนปลายปีงบประมาณ	ทุกหน่วยงาน	ใช้แบบสอบถามและสัมภาษณ์เจ้าหน้าที่ระดับปฏิบัติการและระดับบริหารตามกิจกรรม/โครงการต่างๆ	คณะกรรมการบริหารคณะฯ พิจารณาข้อเสนอแนะแนวทางในการปรับปรุงและพัฒนาการจัดทำแผน/แผนปฏิบัติการ หากมีปัญหาหรืออุปสรรคต่างๆ เกิดขึ้น
ประเมินประโยชน์ของแผนปฏิบัติการ	ปลายปีงบประมาณ	ทุกหน่วยงาน	ใช้แบบสอบถามและสัมภาษณ์เจ้าหน้าที่ระดับปฏิบัติการและผู้บริหารทุกระดับ	คณะกรรมการบริหารคณะฯ เสนอต่อคณะกรรมการประจำคณะฯ เพื่อพิจารณาและกำหนดมาตรการต่างๆ ในการแก้ไขปัญหาหรืออุปสรรค นั้นๆ ต่อไป
กระบวนการจัดทำแผนงาน/แผนปฏิบัติการในปีถัดไป	ปลายปีงบประมาณ	ทุกหน่วยงาน	ประชุมระดมสมองยกร่าง จัดทำแผนประชาพิจารณ์ สรุป และประเมินผล	

ตารางที่ 1 แสดงกลไกการติดตามและประเมินผลแผนปฏิบัติการประจำปี



ขั้นตอนการประเมินผลแผนปฏิบัติการประจำปี คณะเภสัชศาสตร์ มหาวิทยาลัยนเรศวร



แผนภูมิที่ 1 แสดงขั้นตอนการประเมินผลแผนปฏิบัติการประจำปี คณะเภสัชศาสตร์ มหาวิทยาลัยนเรศวร

## คำอธิบายขั้นตอนการติดตามประเมินผลแผนปฏิบัติการประจำปีคณะเภสัชศาสตร์ มหาวิทยาลัยนเรศวร

### ขั้นตอนที่ 1 กำหนดปฏิทินการติดตามแผนปฏิบัติการประจำปี

การกำหนดปฏิทินการติดตามแผนปฏิบัติการประจำปีของคณะเภสัชศาสตร์ มหาวิทยาลัยนเรศวร จะกำหนดระยะเวลาในการติดตามแผนปฏิบัติการประจำปี ทุก 4 เดือน รวม 3 ครั้งต่อปี

ครั้งที่ 1 ช่วงระยะเวลาตั้งแต่ 1 ตุลาคม – 31 มกราคม ของการเริ่มต้นดำเนินการตามแผน (หรือต้นปีงบประมาณ)

ครั้งที่ 2 ช่วงระยะเวลาตั้งแต่ 1 กุมภาพันธ์ – 31 พฤษภาคม กลางปีงบประมาณ

ครั้งที่ 3 ช่วงระยะเวลาตั้งแต่ 1 มิถุนายน – กันยายน สิ้นปีงบประมาณ

### ขั้นตอนที่ 2 กำหนดรูปแบบของแบบสอบถาม

แบบสอบถามการติดตามและประเมินผลแผนปฏิบัติการประจำปี มีวัตถุประสงค์เพื่อต้องการทราบผลการดำเนินงานตามกิจกรรมที่ระบุได้ในตารางปฏิบัติงานประจำเดือน เป็นการติดตามความก้าวหน้าการดำเนินงานตามกิจกรรมที่กำหนดไว้ ประเด็นสำคัญในแบบสอบถามประกอบด้วย

- 2.1) รหัสโครงการ
- 2.2) ชื่อโครงการ
- 2.3) ผู้รับผิดชอบโครงการ/ผู้ให้ข้อมูล
- 2.4) สถานะโครงการ
- 2.5) รายงานความก้าวหน้า กรณีอยู่ระหว่างดำเนินการ
- 2.6) การดำเนินงานตามตัวบ่งชี้ของโครงการ (KPIs)
- 2.7) ปัญหา/อุปสรรคและแนวทางแก้ไข (กรณีเลื่อน/ยกเลิกโครงการ)

หมายเหตุ : ตัวอย่างแบบสอบถามการติดตามและประเมินผลแผนปฏิบัติการประจำปี ดูภาคผนวกที่ 1

### ขั้นตอนที่ 3 ส่งแบบสอบถามให้ผู้รับผิดชอบโครงการกรอกแบบสอบถาม/เก็บแบบสอบถาม

การส่งแบบสอบถามให้ผู้รับผิดชอบโครงการ อาจทำได้หลายวิธี อาทิ

- 3.1) ส่งเป็นบันทึกข้อความแจ้งให้ผู้รับผิดชอบโครงการดำเนินการกรอกแบบสอบถาม
- 3.2) ประเมินโครงการในระบบ Online ตามแบบฟอร์มที่กำหนดไว้ใน Webpage ของหน่วยงาน
- 3.3) แจ้งให้ผู้รับผิดชอบโครงการดำเนินการกรอกแบบสอบถาม ทาง electronic mail ทั้งนี้วิธีการส่งแบบสอบถาม ควรกำหนดระยะเวลาในการกรอกแบบสอบถามไว้
- 3.4) การติดตามและเก็บแบบสอบถาม ควรกำหนดระยะเวลาในการกรอกแบบสอบถามไว้ไม่เกิน 1 สัปดาห์ และงานนโยบายและแผนต้องติดตามเก็บแบบสอบถามให้ครบถ้วนทุกครั้ง

### ขั้นตอนที่ 4 วิเคราะห์ข้อมูล

การวิเคราะห์ข้อมูลผลการติดตามและประเมินผลแผนปฏิบัติการประจำปีในแต่ละครั้งจะใช้โปรแกรม Microsoft Excel ในการวิเคราะห์ข้อมูล โดยการวิเคราะห์ค่าร้อยละของสถานะโครงการต่างๆ

- 4.1) ร้อยละของจำนวนโครงการที่ดำเนินการเสร็จสิ้น
- 4.2) ร้อยละของจำนวนโครงการที่อยู่ระหว่างดำเนินโครงการ

4.3) ร้อยละของโครงการที่เลื่อน/ไม่เป็นไปตามแผน

4.4) ร้อยละของโครงการที่ขอยกเลิกการจัดโครงการ

ทั้งนี้ จะกำหนดค่าร้อยละของโครงการตามสถานะดังกล่าวข้างต้น ตามอัตราส่วนต่อแผนงาน

และต่อโครงการทั้งหมดในแผนปฏิบัติการประจำปี

#### **ขั้นตอนที่ 5 จัดทำรายงานสรุปผลการติดตามและประเมินผลแผนปฏิบัติการประจำปี**

การจัดทำรายงานสรุปผลการติดตามและประเมินผลแผนปฏิบัติการประจำปีจะรายงานผลของการวิเคราะห์ข้อมูล 2 รูปแบบ คือ

5.1) แสดงเป็นตาราง Matrix

5.2) แสดงเป็นกราฟเพื่อให้เห็นอัตราส่วนของสถานะโครงการที่ชัดเจน

#### **ขั้นตอนที่ 6 รายงานผลการติดตามและประเมินผลแผนปฏิบัติการประจำปีต่อที่ประชุมคณะกรรมการบริหารคณะเภสัชศาสตร์ คณะกรรมการประจำคณะเภสัชศาสตร์ และมหาวิทยาลัย**

หลังจากจัดทำรายงานการติดตามและประเมินผลแผนปฏิบัติการประจำปีในแต่ละครั้งเสร็จเรียบร้อยแล้ว งานนโยบายและแผน โดยรองคณบดีฝ่ายแผนและพัฒนาคุณภาพการศึกษาจะรายงานผลต่อที่ประชุมคณะกรรมการบริหารและคณะกรรมการประจำคณะฯ เพื่อทราบหรือปรับแผนการดำเนินงานโครงการต่างๆ หากพบปัญหาอุปสรรค

การรายงานผลการติดตามและประเมินผลแผนปฏิบัติการ จะรายงานทุกๆ 4 เดือน และเมื่อแผนปฏิบัติการประจำปี และรายงานการใช้งบประมาณในการจัดโครงการต่อมหาวิทยาลัย

หมายเหตุ : ตัวอย่างรายงานติดตามและประเมินผลแผนปฏิบัติการประจำปี ดูภาคผนวกที่ 2

## การปรับแผนปฏิบัติการประจำปี

แผนปฏิบัติการสามารถปรับปรุงได้ตามความเปลี่ยนแปลงของทรัพยากร สภาพแวดล้อม และหรือสถานการณ์ต่างๆ ที่เปลี่ยนแปลงไป การปรับแผนปฏิบัติการประจำปี อาจกระทำได้ ดังนี้

1. การปรับแผนปฏิบัติการประจำปีในระดับกิจกรรมของโครงการ/กิจกรรมต่างๆ อาจมีการปรับปรุงเพิ่มเติมหรือยกเลิกกิจกรรมต่างๆ ได้ โดยหากไม่มีการเปลี่ยนแปลงวัตถุประสงค์และเป้าหมายของโครงการ ให้นำเสนอคณะกรรมการระดับคณะเภสัชศาสตร์พิจารณา เพื่อเสนอต่อคณะกรรมการบริหารคณะฯ (ผ่านทางงานนโยบายและแผน) เป็นผู้พิจารณาดำเนินการปรับได้ทันที แล้วจึงแจ้งให้คณะกรรมการประจำคณะฯ ทราบต่อไป แต่หากการปรับปรุงเพิ่มเติมหรือยกเลิกกิจกรรมดังกล่าว มีผลเปลี่ยนแปลงวัตถุประสงค์และเป้าหมายของโครงการ ให้นำเสนอต่อคณะกรรมการประจำคณะฯ (ผ่านทางงานนโยบายและแผน) พิจารณาให้ความเห็นชอบเพื่อดำเนินการต่อไป

2. การปรับแผนปฏิบัติการประจำปีในระดับโครงการ เพื่อยกเลิกหรือปรับปรุงโครงการที่มีผลทำให้วัตถุประสงค์ เป้าหมาย หรืองบประมาณการดำเนินงานเปลี่ยนแปลงไปจากเดิม การปรับแผนปฏิบัติการดังกล่าวให้นำเสนอต่อคณะกรรมการบริหารคณะฯ (ผ่านทางงานนโยบายและแผน) พิจารณาให้ความเห็นชอบแล้วเสนอต่อคณะกรรมการประจำคณะฯ ทราบเพื่อดำเนินการต่อไป

กล่าวโดยสรุปคณะเภสัชศาสตร์ มหาวิทยาลัยนเรศวร ได้ดำเนินการติดตามประเมินผลแผนปฏิบัติการประจำปี ตามนโยบายและที่ประยุกต์รูปแบบการติดตามประเมินผลแผนปฏิบัติการประจำปีที่มหาวิทยาลัยกำหนดให้ เพื่อให้เป็นไปในทิศทางเดียวกัน ทั้งนี้ ผลการติดตามและประเมินผลแผนปฏิบัติการนั้น จะเป็นข้อมูลในการตัดสินใจของผู้รับผิดชอบโครงการ และคณะผู้บริหาร ในการดำเนินมาตรการในการจัดทำแผนปฏิบัติการประจำปีในปีถัดไป

## สรุปแนวทางการจัดทำแผนปฏิบัติการประจำปีคณะเภสัชศาสตร์ มหาวิทยาลัยนเรศวร

การจัดทำแผนปฏิบัติการประจำปีนั้น เป็นการวางแผนโครงการที่มีการกำหนดรายละเอียดค่อนข้างชัดเจน งานต่อการนำไปปฏิบัติ งานต่อการควบคุม และตรวจสอบผลการปฏิบัติงานว่าสอดคล้องกับแผนยุทธศาสตร์ของหน่วยงานหรือไม่ ถ้าไม่สอดคล้องกัน ผู้วางแผนปฏิบัติการประจำปีจะต้องนำไปปรับให้มีความสอดคล้อง จึงจะเป็นแผนที่มีความเชื่อมโยง สอดคล้องต้องกัน การวางแผนปฏิบัติการประจำปีสามารถจัดทำขึ้นมาได้ โดยจะอยู่ภายใต้กรอบหรือนอกกรอบแผนพัฒนาประเทศก็ได้ แต่โดยทั่วไป มักจะมีการวางแผนปฏิบัติการประจำปีภายใต้กรอบแผนพัฒนาอันเป็นแผนรวมของประเทศ การวางแผนปฏิบัติการที่ดีต้องเริ่มจากการวิเคราะห์สถานการณ์ก่อนเพื่อกำหนดว่ามีปัญหาอะไรจะต้องแก้ไขปรับปรุง กำหนดเป้าหมายอันเป็นที่ยอมรับเพื่อปรับปรุงแก้ไขปัญหานั้นๆ กำหนดเกณฑ์มาตรฐานเพื่อวัดความสำเร็จตามที่หน่วยงานกำหนดไว้ กำหนดวัตถุประสงค์แก้ไขปัญหาดังกล่าว และ นำแผนไปปฏิบัติโดยอาศัยทรัพยากรและปัจจัยทางการบริหารต่างๆ สนับสนุนขั้นตอนสุดท้ายก็คือการติดตามและประเมินผลแผนปฏิบัติการประจำปี ซึ่งถ้าแผนปฏิบัติการประจำปีบรรลุผลสำเร็จ ย่อมหมายถึงความสำเร็จของแผนยุทธศาสตร์และพันธกิจหลักด้วย

# ภาคผนวก 1

## แบบติดตามและประเมินผลแผนปฏิบัติการประจำปี

แบบสอบถามการติดตามและประเมินผลแผนปฏิบัติการประจำปี ..... คณะเภสัชศาสตร์ มหาวิทยาลัยนครสวรรค์  
ครั้งที่ ..... (เดือน.....พ.ศ.....)

ยุทธศาสตร์ที่ .....

(1) รหัส โครงการ	(2) ชื่อโครงการ	(3) ผู้รับผิดชอบ โครงการ ผู้ให้ข้อมูล	(4)สถานะโครงการ				(5) รายงานความก้าวหน้า กรณีอยู่ระหว่างดำเนินการ			(6) กรณีเสร็จสิ้นโครงการแล้ว การดำเนินงานตามตัวบ่งชี้ของโครงการ (KPIs)					(7) ปัญหา/ อุปสรรค และ แนวทางแก้ไข (กรณีเลื่อน/ ยกเลิก โครงการ)
			อยู่ในช่วง ดำเนิน โครงการ	เสร็จ เรียบร้อย แล้ว	เลื่อน โครงการ	ขอยกเลิก โครงการ	ด้านกิจกรรม	ด้านระยะเวลา	ด้าน งบประมาณ	ผลการดำเนินงาน	งบประมาณ		บรรลุ	ไม่บรรลุ	
											ที่ได้รับ	ที่ใช้จริง			
							<u>การดำเนินงาน</u>	<u>ระยะเวลา</u>	<u>งบประมาณ</u>	<u>ตัวบ่งชี้เชิงปริมาณ</u>	เงินรายได้	เงินรายได้			
							.....	.....	.....	.....	งบแผ่นดิน	งบแผ่นดิน			
							.....	.....	.....	<u>ผลการดำเนินงานตามตัวบ่งชี้</u>	แหล่งอื่น	แหล่งอื่น			
							.....	.....	.....	.....					
							<u>ปัญหาอุปสรรค</u>	<u>ปัญหาอุปสรรค</u>	<u>ปัญหาอุปสรรค</u>	<u>ปัญหาอุปสรรค</u>					
							.....	.....	.....	.....					
							.....	.....	.....	<u>ตัวบ่งชี้เชิงคุณภาพ</u>					
							.....	.....	.....	.....					
							.....	.....	.....	<u>ผลการดำเนินงานตามตัวบ่งชี้</u>					
							.....	.....	.....	.....					
							.....	.....	.....	<u>ปัญหาอุปสรรค</u>					
							.....	.....	.....	.....					
							.....	.....	.....	<u>เวลา</u>					
							.....	.....	.....	.....					
							.....	.....	.....	<u>ผลการดำเนินงานตามตัวบ่งชี้</u>					
							.....	.....	.....	.....					
							.....	.....	.....	<u>ต้นทุน</u>					
							.....	.....	.....	.....					
							.....	.....	.....	<u>ผลการดำเนินงานตามตัวบ่งชี้</u>					
							.....	.....	.....	.....					

ภาคผนวก 2

ตัวอย่างการรายงานติดตามแผนปฏิบัติการประจำปี

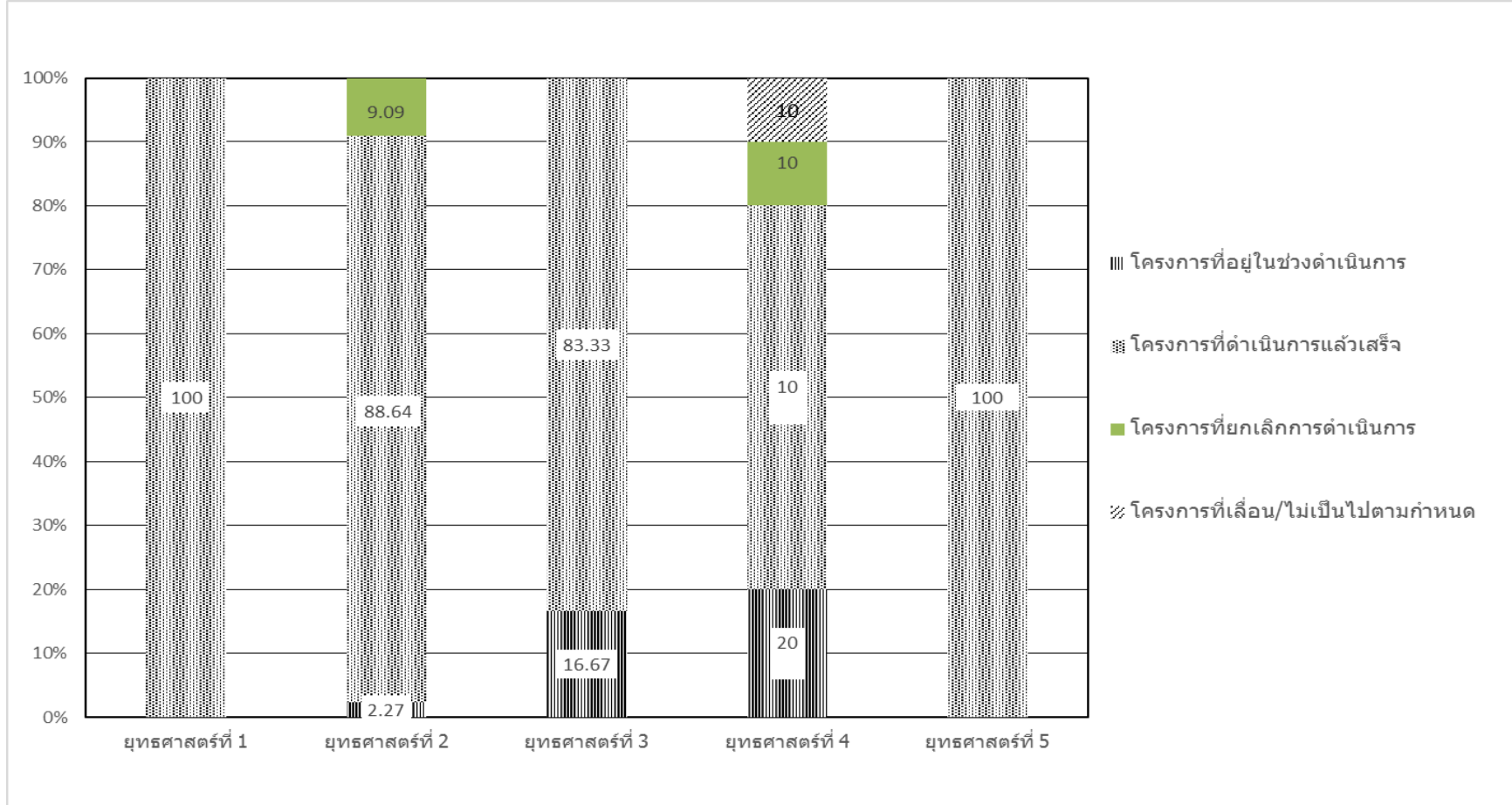
ตารางสรุปการติดตามและประเมินผลแผนปฏิบัติการประจำปี 2558  
ครั้งที่ 3 (มิถุนายน - กันยายน 2558)

ประเภทโครงการ	ยุทธศาสตร์ที่ 1			ยุทธศาสตร์ที่ 2			ยุทธศาสตร์ที่ 3			ยุทธศาสตร์ที่ 4			ยุทธศาสตร์ที่ 5			รวม	
	จำนวนโครงการ	ร้อยละของจำนวนโครงการในแผนงาน	ร้อยละของจำนวนโครงการทั้งหมด	จำนวนโครงการ	ร้อยละของจำนวนโครงการในแผนงาน	ร้อยละของจำนวนโครงการทั้งหมด	จำนวนโครงการ	ร้อยละของจำนวนโครงการในแผนงาน	ร้อยละของจำนวนโครงการทั้งหมด	จำนวนโครงการ	ร้อยละของจำนวนโครงการในแผนงาน	ร้อยละของจำนวนโครงการทั้งหมด	จำนวนโครงการ	ร้อยละของจำนวนโครงการในแผนงาน	ร้อยละของจำนวนโครงการทั้งหมด	จำนวนโครงการ	ร้อยละของจำนวนโครงการในแผนงาน
จำนวนโครงการตามแผน	17	100	21.52	44	100	55.70	6	100	7.59	10	100	12.66	2	100	2.53	79	-
โครงการที่อยู่ในช่วงดำเนินการและเป็นไปตามแผนดำเนินงาน	-	-	-	1	2.27	1.27	1	16.67	1.27	2	20	2.53	-	-	0.00	4	5.06
โครงการที่ดำเนินการแล้วเสร็จ	17	100	21.52	39	88.64	49.37	5	83.33	6.33	6	60	7.59	2	100	2.53	69	87.34
โครงการที่เลื่อน/ไม่เป็นไปตามที่กำหนด	-	-	-	-	-	-	-	-	-	1	10	1.27	-	-	-	1	1.27
โครงการที่ยกเลิกการดำเนินการ	-	-	-	4	9.09	5.06	-	-	-	1	10	1.27	-	-	-	5	6.33

รายงานผลการดำเนินโครงการตามตัวชี้วัดความสำเร็จโครงการ (KPIs)

ยุทธศาสตร์ คณะเภสัชศาสตร์	จำนวนตัวชี้วัด ความสำเร็จโครงการ (KPI)	การดำเนินงานตามตัวชี้วัดผลสำเร็จของโครงการ (KPI)			หมายเหตุ
		บรรลุ	ไม่บรรลุ	อยู่ระหว่างสรุปผล การดำเนินโครงการ	
1. การบริหารจัดการองค์กรที่เน้นคุณภาพและธรรมาภิบาล					
<u>เชิงปริมาณ</u>	23	21	2	-	
<u>เชิงคุณภาพ</u>	21	12	9	-	
<u>เวลา</u>	17	15	2	-	
<u>ต้นทุน</u>	17	15	2	-	
<b>รวม</b>	<b>78</b>	<b>63</b>	<b>15</b>	<b>-</b>	
2. การจัดการหลักสูตรที่ส่งเสริมสมรรถนะของผู้เรียน และระบบการเรียนรู้ที่มีประสิทธิภาพ					
<u>เชิงปริมาณ</u>	38	38	10	12	
<u>เชิงคุณภาพ</u>	72	42	11	19	
<u>เวลา</u>	44	40	4	-	
<u>ต้นทุน</u>	44	40	4	-	
<b>รวม</b>	<b>220</b>	<b>160</b>	<b>29</b>	<b>31</b>	
3. ระบบการบริหารจัดการการวิจัยที่มีประสิทธิภาพ					
<u>เชิงปริมาณ</u>	9	7	1	1	
<u>เชิงคุณภาพ</u>	7	5	1	1	
<u>เวลา</u>	6	5	-	1	
<u>ต้นทุน</u>	6	5	-	1	
<b>รวม</b>	<b>28</b>	<b>22</b>	<b>2</b>	<b>4</b>	
4. การบริการวิชาการเชิงรุกที่ตอบสนองต่อความต้องการของสังคม					
<u>เชิงปริมาณ</u>	11	7	2	2	
<u>เชิงคุณภาพ</u>	11	8	1	2	
<u>เวลา</u>	10	7	1	2	
<u>ต้นทุน</u>	10	7	1	2	
<b>รวม</b>	<b>42</b>	<b>29</b>	<b>5</b>	<b>8</b>	
5. การสร้างเครือข่ายภายนอกและภาคีการมีส่วนร่วม					
<u>เชิงปริมาณ</u>	2	2	-	-	
<u>เชิงคุณภาพ</u>	2	-	2	-	
<u>เวลา</u>	2	2	-	-	
<u>ต้นทุน</u>	2	2	-	-	
<b>รวม</b>	<b>8</b>	<b>6</b>	<b>2</b>	<b>-</b>	
<b>รวมผลการดำเนินโครงการตามตัวชี้วัดความสำเร็จโครงการ (KPIs)</b>	<b>376</b>	<b>280</b>	<b>53</b>	<b>43</b>	
<b>คิดเป็นร้อยละความสำเร็จตามตัวชี้วัดความสำเร็จโครงการ (KPIs)</b>	<b>100</b>	<b>74.47</b>	<b>14.10</b>	<b>11.43</b>	

กราฟสรุปการดำเนินการตามแผนปฏิบัติการประจำปี 2558 (ตามร้อยละของจำนวนโครงการตามยุทธศาสตร์)  
ครั้งที่ 3 (มิถุนายน - กันยายน 2558)



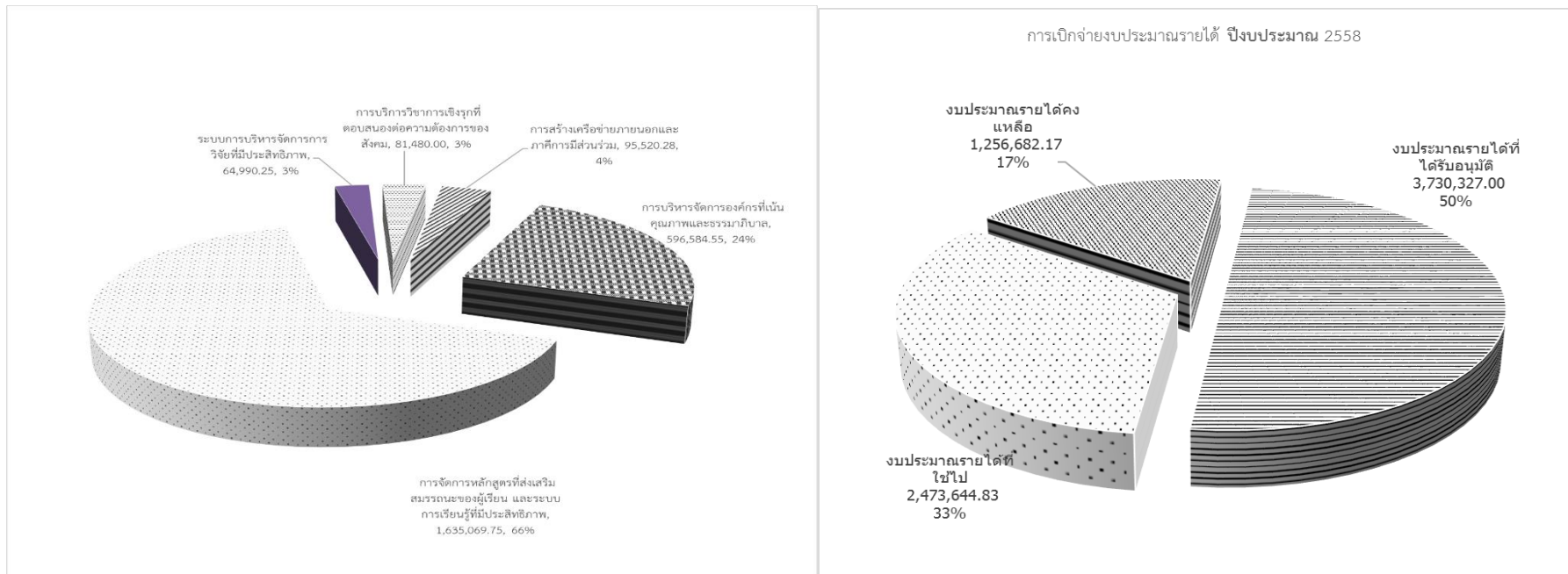


ตารางสรุปการดำเนินการตามแผนปฏิบัติการประจำปี 2558 คณะเภสัชศาสตร์ มหาวิทยาลัยนครสวรรค์

ยุทธศาสตร์ คณะเภสัชศาสตร์	ผู้กำกับยุทธศาสตร์ ของแผนปฏิบัติการประจำปี 2558	จำนวน โครงการ จำแนกตาม ยุทธศาสตร์	ผลการดำเนินงานโครงการ ตามแผนปฏิบัติการประจำปี 2558				หมายเหตุ
			อยู่ระหว่าง ดำเนิน โครงการ	เสร็จสิ้น เรียบร้อย	โครงการที่ ขอยกเลิก	โครงการที่ เลื่อน	
1. การบริหารจัดการองค์กรที่ เน้นคุณภาพและธรรมาภิบาล	- คณบดี - รองคณบดีฝ่ายบริหาร	17	-	17	-	-	-
2. การจัดการหลักสูตรที่ส่งเสริม สมรรถนะของผู้เรียน และ ระบบการเรียนรู้ที่มี ประสิทธิภาพ	- รองคณบดีฝ่ายวิชาการและเภสัช ศาสตร์ - รองคณบดีฝ่ายวิจัยบัณฑิตศึกษาและ วิเทศสัมพันธ์ - รองคณบดีฝ่ายพัฒนานิสิตและบริการ สังคม - ผู้ช่วยฝ่ายพัฒนาวิชาชีพและฝึกงาน บริหารเภสัชกรรม	44	1	39	4	-	โครงการที่อยู่ระหว่างการดำเนินโครงการ ภ. 216 อยู่ระหว่างการดำเนินการเบิกจ่าย โครงการที่ยกเลิก 1. ภ.209 เนื่องจากมีการเปลี่ยนแปลงการจัดการเรียนการสอนใน หัวข้อที่เกี่ยวข้องกับการจัดโครงการในรายวิชาการสื่อสารเชิง วิชาชีพ 2. ภ.215 มีจำนวนผู้เข้าร่วมโครงการไม่ครบตามเป้าหมายที่กำหนด ไว้ในโครงการ 3. ภ.217 ไม่มีผู้ผ่านการคัดเลือกที่ขอรับทุนสนับสนุนนิสิตสหกิจ ศึกษาในต่างประเทศ ประจำปีการศึกษา 2557 4. ภ.228 เนื่องจากอาจารย์ติดภารกิจ ไม่สามารถเข้าร่วมโครงการได้
3. ระบบการบริหารจัดการการ วิจัยที่มีประสิทธิภาพ	- รองคณบดีฝ่ายวิชาการและวิจัย	6	1	5	-	-	โครงการที่อยู่ระหว่างดำเนินโครงการ 1. ภ.301 อยู่ระหว่างดำเนินการปรับปรุงห้องพักบัณฑิต
4. การบริการวิชาการเชิงรุกที่ ตอบสนองต่อความต้องการ ของสังคม	- รองคณบดีฝ่ายกิจการนิสิตและบริการ สังคม	10	2	6	1	1	โครงการที่อยู่ระหว่างการดำเนินโครงการ 1. ภ.406 อยู่ระหว่างดำเนินการรวบรวมข้อมูลเพื่อจัดทำรูปเล่ม รายงาน 2. ภ.407 อยู่ระหว่างดำเนินการรวบรวมข้อมูลเพื่อจัดทำรูปเล่ม รายงาน โครงการที่ยกเลิก 1. ภ.405 ไม่สามารถดำเนินการได้ทันตามระยะเวลาที่กำหนด โครงการที่เลื่อน 1. ภ.410 อยู่ระหว่างดำเนินการพิจารณากำหนดราคากลาง โดยขอ ขยายระยะเวลาดำเนินโครงการอีก 1 ปีงบประมาณ (2559)
5. การสร้างเครือข่ายภายนอก และภาคีการมีส่วนร่วม	- รองคณบดีฝ่ายบริหาร - รองคณบดีฝ่ายกิจการนิสิตและบริการ สังคม	2	-	2	-	-	-

ยุทธศาสตร์ คณะเภสัชศาสตร์	ผู้กำกับยุทธศาสตร์ ของแผนปฏิบัติการประจำปี 2558	จำนวน โครงการ จำแนกตาม ยุทธศาสตร์	อยู่ระหว่าง ดำเนิน โครงการ	ผลการดำเนินงานโครงการ ตามแผนปฏิบัติการประจำปี 2558			หมายเหตุ
				เสร็จสิ้น เรียบร้อย	โครงการที่ ขอยกเลิก	โครงการที่ เลื่อน	
	<ul style="list-style-type: none"> <li>- รองคณบดีฝ่ายพัฒนาวิชาชีพและสร้างเสริมประสบการณ์</li> <li>- รองคณบดีฝ่ายวิชาการและวิจัย</li> </ul>						
6. การเพิ่มสมรรถนะทางการงานขององค์กรเพื่อการแข่งขันที่พาดตนเองได้	<ul style="list-style-type: none"> <li>- คณบดี</li> <li>- รองคณบดีฝ่ายบริหาร</li> <li>- รองคณบดีฝ่ายกิจการนิสิตและบริการสังคม</li> </ul>	-		-	-	-	-
โครงการนอกแผนปฏิบัติการฯ	<ul style="list-style-type: none"> <li>- ผศ.ดร.อรรรัตน์ โลหิตนาวิ</li> <li>- ผศ.ภย.ดร.ศรिता โจนส์</li> <li>- ผู้อำนวยการสถานวิจัยเพื่อความเป็นเลิศทางวิชาการด้านอนามัยสิ่งแวดล้อมและพิษวิทยา</li> <li>- ผู้อำนวยการสถานวิจัยเครื่องสำอางและผลิตภัณฑ์ธรรมชาติ</li> </ul>	4*		-	4	-	-
รวมผลการดำเนินงานตามแผนปฏิบัติการประจำปีงบประมาณ 2558 (ไม่นับรวมโครงการนอกแผนฯ)		79	4	69	5	1	-

สรุปการใช้งบประมาณรายได้คณะเภสัชศาสตร์ มหาวิทยาลัยนเรศวร ปีงบประมาณ 2558



ตารางสรุปการเบิกจ่ายงบประมาณรายได้ตามแผนปฏิบัติการประจำปี 2558 คณะเภสัชศาสตร์ มหาวิทยาลัยนครสวรรค์ ดังนี้

ยุทธศาสตร์ คณะเภสัชศาสตร์	ผู้กำกับยุทธศาสตร์ ของแผนปฏิบัติการประจำปี 2558	งบประมาณรายได้ ที่รับอนุมัติ (บาท)	งบประมาณรายได้ ที่ใช้ไป (บาท)	งบประมาณรายได้ คงเหลือ (บาท)	หมายเหตุ
1. การบริหารจัดการองค์กรที่เน้นคุณภาพและธรรมาภิบาล	- คณบดี - รองคณบดีฝ่ายบริหาร	696,370.00	596,584.55	99,785.45	
2. การจัดการหลักสูตรที่ส่งเสริมสมรรถนะของผู้เรียน และระบบการเรียนรู้ที่มีประสิทธิภาพ	- รองคณบดีฝ่ายวิชาการและเภสัชศาสตร์ศึกษา - รองคณบดีฝ่ายพัฒนาวิชาชีพและสร้างเสริมประสบการณ์ - รองคณบดีฝ่ายกิจการนิสิตและบริการสังคม	2,211,267.00	1,635,069.75	576,197.25	
3. ระบบการบริหารจัดการการวิจัยที่มีประสิทธิภาพ	- รองคณบดีฝ่ายวิจัย บัณฑิตศึกษา และวิเทศสัมพันธ์	444,690.00	64,990.25	379,699.75	
4. การบริการวิชาการเชิงรุกที่ตอบสนองต่อความต้องการของสังคม	- รองคณบดีฝ่ายกิจการนิสิตและบริการสังคม	163,000.00	81,480.00	81,520.00	
5. การสร้างเครือข่ายภายนอกและภาคีการมีส่วนร่วม	- รองคณบดีฝ่ายวิชาการและเภสัชศาสตร์ศึกษา - รองคณบดีฝ่ายวิจัย บัณฑิตศึกษา และวิเทศสัมพันธ์	215,000.00	95,520.28	119,479.72	
6. การเพิ่มสมรรถนะทางการเงินขององค์กรเพื่อการแข่งขันที่พาดตนเองได้	- คณบดี - รองคณบดีฝ่ายบริหาร - รองคณบดีฝ่ายกิจการนิสิตและบริการสังคม	-	-	-	
โครงการนอกแผนปฏิบัติการฯ	- คณบดี	36,000.00	-	36,000	ใช้งบประมาณแหล่งอื่น
รวม (ไม่รวมโครงการนอกแผนฯ)		3,730,327.00	2,473,644.83	1,256,682.17	

ยุทธศาสตร์ที่ 1 การบริหารจัดการองค์กรที่เน้นคุณภาพและธรรมาภิบาล

รหัสโครงการ	โครงการ / กิจกรรม	ผู้รับผิดชอบ	ผู้ประสานงาน	งบประมาณขออนุมัติ			งบประมาณใช้ไป			งบประมาณคงเหลือ		
				แผ่นดิน	รายได้	แหล่งเงินอื่น	แผ่นดิน	รายได้	แหล่งเงินอื่น	แผ่นดิน	รายได้	แหล่งเงินอื่น
ภ.101	โครงการพัฒนาและส่งเสริมศักยภาพผู้บริหารสถาบัน ประจำปี 2558	รองคณบดีฝ่ายบริหาร	หัวหน้าสำนักงานเลขานุการ	-	20,000.00	-	-	7,829.55	-	-	12,170.45	-
ภ.102	โครงการวันสถาปนาคณะเภสัชศาสตร์ครบรอบ 21 ปี และเชิดชูผู้ปฏิบัติดี	รองคณบดีฝ่ายบริหาร	หัวหน้าสำนักงานเลขานุการ	-	40,000.00	-	-	35,095.00	-	-	4,905.00	-
ภ.103	โครงการผู้บริหารพบบุคลากร คณะเภสัชศาสตร์ ประจำปี 2558	รองคณบดีฝ่ายบริหาร	หัวหน้างานธุรการ	-	20,000.00	-	ไม่มีการเบิกจ่าย			-	20,000.00	-
ภ.104	โครงการตรวจสอบสุขภาพประจำปีคณะเภสัชศาสตร์ ปี 2558	รองคณบดีฝ่ายบริหาร	งานบุคคล	-	75,000.00	-	-	57,810.00	-	-	17,190.00	-
ภ.105	การพัฒนางานประชาสัมพันธ์ คณะเภสัชศาสตร์	รองคณบดีฝ่ายบริหาร	นางสาวอริญญา อินทโชติ	-	60,000.00	-	-	42,700.00	-	-	17,300.00	-
ภ.106	โครงการจัดทำแผนปฏิบัติการประจำปีงบประมาณ 2559 คณะเภสัชศาสตร์	รองคณบดีฝ่ายแผนและพัฒนาคุณภาพการศึกษา	เจ้าหน้าที่หน่วยนโยบายและแผนการศึกษา	-	7,950.00	-	-	3,000.00	-	-	4,950.00	-
ภ.107	โครงการประเมิน/ตรวจสอบการประกันคุณภาพการศึกษาภายใน (ระดับคณะ) คณะเภสัชศาสตร์ รอบการประเมินปีการศึกษา 2557	รองคณบดีฝ่ายแผนและพัฒนาคุณภาพการศึกษา	เจ้าหน้าที่หน่วยประกันคุณภาพการศึกษา	-	43,320.00	-	-	27,920.00	-	-	15,400.00	-
ภ.108	โครงการประเมินคุณภาพรายหลักสูตร และ/หรือ ระดับหน่วยงานย่อย คณะเภสัชศาสตร์ รอบการประเมินปีการศึกษา 2557	รองคณบดีฝ่ายแผนและพัฒนาคุณภาพการศึกษา	เจ้าหน้าที่หน่วยประกันคุณภาพการศึกษา	-	32,000.00	-	-	47,950.00	-	-	(15,950.00)	-
ภ.109	โครงการพัฒนาระบบและกลไกการประกันคุณภาพการศึกษาระดับคณะฯ และหน่วยงานย่อยคณะเภสัชศาสตร์	รองคณบดีฝ่ายแผนและพัฒนาคุณภาพการศึกษา	เจ้าหน้าที่หน่วยประกันคุณภาพการศึกษา	-	7,500.00	-	-	960.00	-	-	6,540.00	-

รหัสโครงการ	โครงการ / กิจกรรม	ผู้รับผิดชอบ	ผู้ประสานงาน	งบประมาณขออนุมัติ			งบประมาณใช้ไป			งบประมาณคงเหลือ		
				แผ่นดิน	รายได้	แหล่งเงินอื่น	แผ่นดิน	รายได้	แหล่งเงินอื่น	แผ่นดิน	รายได้	แหล่งเงินอื่น
ภ.110	การสร้างสภาวะแวดล้อมที่ดีในการปฏิบัติงานโดยใช้ระบบ 5 ส	หัวหน้าสำนักงานเลขานุการคณะเภสัชศาสตร์	หัวหน้าสำนักงานเลขานุการคณะเภสัชศาสตร์	-	5,000.00	-	-	6,300.00	-	-	(1,300.00)	-
	<b>รวมงบประมาณ</b>			-	310,770.00	-	-	229,564.55	-	-	81,205.45	-
<b>แผนทำนุศิลาวัฒนธรรม</b>												
ภ.111	โครงการวันสำคัญ และ ประเพณีต่าง ๆ คณะเภสัชศาสตร์ มหาวิทยาลัยนเรศวร	หัวหน้าสำนักงานเลขานุการคณะเภสัชศาสตร์	นางสาวอรัญญา อินทโชติ นายสุรินทร์ นิลพันธ์		20,000.00			10,520.00		-	9,480.00	-
	<b>รวมงบประมาณ</b>				20,000.00			10,520.00		-	9,480.00	-
<b>แผนพัฒนาบุคลากร</b>												
ภ.112	การพัฒนาศักยภาพและการส่งเสริมการทำงานอย่างมีส่วนร่วมของบุคลากรคณะเภสัชศาสตร์	รองคณบดีฝ่ายบริหาร	หัวหน้าสำนักงานเลขานุการ	-	270,000.00	-	-	270,000.00	-	-	-	-
ภ.113	โครงการเข้าร่วมประชุมและนำเสนอผลงานเครือข่ายบุคลากรสายสนับสนุนคณะเภสัชศาสตร์แห่งประเทศไทย (ศคภท.)	หัวหน้าสำนักงานเลขานุการคณะเภสัชศาสตร์	หัวหน้าสำนักงานเลขานุการ	-	59,000.00	-	-	49,900.00	-	-	9,100.00	-
ภ.114	โครงการ KM แลกเปลี่ยนเรียนรู้ในหน่วยงานและสานสัมพันธ์บุคลากรสำนักงานเลขานุการ คณะเภสัชศาสตร์ มหาวิทยาลัยนเรศวร	หัวหน้าสำนักงานเลขานุการคณะเภสัชศาสตร์	นายสุรินทร์ นิลพันธ์ นางจิตติพร คล้ายแท้	-	21,600.00	-	-	21,600.00	-	-	-	-
ภ.115	โครงการแข่งขันกีฬาเชื่อมความสัมพันธ์บุคลากรคณะเภสัชศาสตร์	หัวหน้าสำนักงานเลขานุการคณะเภสัชศาสตร์	นายปวิณ เทพอุโมงค์	-	15,000.00	-	-	15,000.00	-	-	-	-
ภ.116	โครงการโยคะเพื่อสุขภาพ	ดร.อรนันท์ เกิดพินธ์	ดร.อรนันท์ เกิดพินธ์	-	-	-	-	-	-	-	-	-

รหัส โครงการ	โครงการ / กิจกรรม	ผู้รับผิดชอบ	ผู้ประสานงาน	งบประมาณขออนุมัติ			งบประมาณใช้ไป			งบประมาณคงเหลือ		
				แผ่นดิน	รายได้	แหล่งเงินอื่น	แผ่นดิน	รายได้	แหล่งเงินอื่น	แผ่นดิน	รายได้	แหล่งเงิน อื่น
ภ.117	ฝึกอบรมเพื่อพัฒนาทักษะ ภาษาอังกฤษสำหรับบุคลากร สำนักงานเลขานุการคณะ เภสัชศาสตร์	หัวหน้าสำนักงาน เลขานุการคณะเภสัช ศาสตร์	หัวหน้าสำนักงาน เลขานุการ คณะ เภสัชศาสตร์	-	-	-	-	-	-	-	-	-
	รวมงบประมาณ			-	365,600.00	-	-	356,500.00	-	-	9,100.00	
รวมงบประมาณ				-	696,370.00	-	-	596,584.55	-	-	99,785.45	-

แบบสอบถามการติดตามและประเมินผลแผนปฏิบัติการประจำปี 2558 คณะเภสัชศาสตร์ มหาวิทยาลัยนเรศวร  
ครั้งที่ 3 (มิถุนายน - กันยายน 2558)

ยุทธศาสตร์ที่ 1 การบริหารจัดการองค์กรที่เน้นคุณภาพและธรรมาภิบาล

(1) รหัส โครงการ	(2) ชื่อโครงการ	(3) ผู้รับผิดชอบ โครงการ ผู้ให้ข้อมูล	(4)สถานะโครงการ				(5) รายงานความก้าวหน้า กรณีอยู่ระหว่างดำเนินการ			(6) กรณีเสร็จสิ้นโครงการแล้ว การดำเนินงานตามตัวบ่งชี้ของโครงการ (KPIs)					(7) ปัญหา/อุปสรรค และแนวทางแก้ไข (กรณีเลื่อน/ยกเลิก โครงการ)
			อยู่ในช่วง ดำเนิน โครงการ	เสร็จ เรียบร้อยแล้ว	เลื่อน โครงการ	ขอยกเลิก โครงการ	ด้านกิจกรรม	ด้านระยะเวลา	ด้าน งบประมาณ	ผลการดำเนินงาน	งบประมาณ		บรรลุ	ไม่ บรรลุ	
											ที่ได้รับ	ที่ใช้จริง			
ภ.101	โครงการพัฒนาและส่งเสริมศักยภาพผู้บริหารสถาบันประจำปี 2558	รองคณบดีฝ่ายบริหาร		✓			การดำเนินงาน -	ระยะเวลา -	งบประมาณ -	<b>ตัวบ่งชี้เชิงปริมาณ</b> ผู้เข้าร่วมโครงการแต่ละครั้งไม่น้อยกว่าร้อยละ จากเป้าหมาย 80 <b>ผลการดำเนินงานตามตัวบ่งชี้</b> มีจำนวนผู้เข้าร่วมโครงการจำนวน 41 คน บรรลุตาม KPI ที่กำหนดไว้จำนวน 30 คน มีจำนวนไม่น้อยกว่าร้อยละ 80 <b>ตัวบ่งชี้เชิงคุณภาพ</b> ผลประเมินความพึงพอใจผู้ร่วมโครงการไม่ต่ำกว่า 5 จากคะแนน 3.5 <b>ผลการดำเนินงานตามตัวบ่งชี้</b> ผู้เข้าร่วมโครงการมีความพึงพอใจคะแนนเฉลี่ย 4.62 จากคะแนน 5 บรรลุตาม KPI ที่กำหนด <b>เวลา</b> การจัดโครงการเป็นไปตามระยะเวลาที่กำหนด <b>ผลการดำเนินงานตามตัวบ่งชี้</b> จัดโครงการวันที่ 24 กันยายน 2558 <b>ต้นทุน</b> การเบิกจ่ายไม่เกินวงเงินงบประมาณที่ได้รับอนุมัติ <b>ผลการดำเนินงานตามตัวบ่งชี้</b> ใช้งบประมาณน้อยกว่าที่ขออนุมัติในแผนปฏิบัติการประจำปี โดยกำหนดไว้ 20,000 บาท ใช้ไป 7,829.55	เงินรายได้ 20,000	เงินรายได้ 7,829.55	✓		
ภ.102	โครงการวันสถาปนาคณะเภสัชศาสตร์ครบรอบ 21 ปี และเชิดชูผู้ปฏิบัติดี	รองคณบดีฝ่ายบริหาร		✓		การดำเนินงาน -	ระยะเวลา -	งบประมาณ -	<b>ตัวบ่งชี้เชิงปริมาณ</b> ผู้เข้าร่วมโครงการแต่ละครั้งไม่น้อยกว่าร้อยละ จากกลุ่มเป้าหมาย 80 <b>ผลการดำเนินงานตามตัวบ่งชี้</b> ผู้เข้าร่วมโครงการมากกว่าร้อยละ 100 <b>ตัวบ่งชี้เชิงคุณภาพ</b> ผลประเมินความพึงพอใจผู้ร่วมโครงการไม่ต่ำกว่า 5 จากคะแนน 3.5	เงินรายได้ 40,000	เงินรายได้ 35,095	✓			



(1) รหัส โครงการ	(2) ชื่อโครงการ	(3) ผู้รับผิดชอบ โครงการ ผู้ให้ข้อมูล	(4)สถานะโครงการ				(5) รายงานความก้าวหน้า กรณีอยู่ระหว่างดำเนินการ			(6) กรณีเสร็จสิ้นโครงการแล้ว การดำเนินงานตามตัวบ่งชี้ของโครงการ (KPIs)				(7) ปัญหา/อุปสรรค และแนวทางแก้ไข (กรณีเลื่อน/ยกเลิก โครงการ)	
			อยู่ในช่วง ดำเนิน โครงการ	เสร็จ เรียบร้อย แล้ว	เลื่อน โครงการ	ขอยกเลิก โครงการ	ด้านกิจกรรม	ด้านระยะเวลา	ด้าน งบประมาณ	ผลการดำเนินงาน	งบประมาณ		บรรลุ		ไม่ บรรลุ
											ที่ได้รับ	ที่ใช้จริง			
							ปัญหาอุปสรรค -	ปัญหาอุปสรรค -	ปัญหาอุปสรรค -	ผลการดำเนินงานตามตัวบ่งชี้ ผู้เข้าร่วมโครงการมีความพึงพอใจคะแนน เฉลี่ย 4.21 จากคะแนนเต็ม 5 <b>เวลา</b> การจัดโครงการเป็นไปตามระยะเวลาที่ กำหนด <b>ผลการดำเนินงานตามตัวบ่งชี้</b> เป็นไปตามกำหนดเวลา <b>ต้นทุน</b> การเบิกจ่ายไม่เกินวงเงินงบประมาณที่ ได้รับอนุมัติ <b>ผลการดำเนินงานตามตัวบ่งชี้</b> ใช้งบประมาณอยู่ในวงเงินที่ได้รับอนุมัติ			✓	✓	
ภ.103	โครงการผู้บริหารพบ บุคลากรคณะเภสัช ศาสตร์ ประจำปี 2558	รองคณบดีฝ่าย บริหาร		✓			การดำเนินงาน ได้ดำเนินการ จัดโครงการ ครั้งที่ 1 เมื่อ วันที่ 19 ก.พ. 2558  <b>ปัญหาอุปสรรค</b> -	ระยะเวลา ดำเนิน โครงการตาม ระยะเวลาที่ กำหนดคือ 2 ครั้งต่อปี  <b>ปัญหาอุปสรรค</b> เนื่องจาก ผู้บริหาร คณาจารย์และ เจ้าหน้าที่มี ภารกิจมาก และเวลาไม่ ตรงกัน จึงไม่ สามารถ กำหนดวันจัด กิจกรรมในครั้ง ที่ 2 ได้	งบประมาณ ไม่เบิกจ่าย งบประมาณ  <b>ปัญหาอุปสรรค</b> -	<b>ตัวบ่งชี้เชิงปริมาณ</b> ผู้เข้าร่วมโครงการแต่ละครั้งไม่น้อยกว่า ร้อยละ จากเป้าหมาย 80 โดยมีผู้เข้าร่วม โครงการจำนวน 88 คน คิดเป็นร้อยละ 88 <b>ผลการดำเนินงานตามตัวบ่งชี้</b> บรรลุเป้าหมายตัวชี้วัด <b>ตัวบ่งชี้เชิงคุณภาพ</b> ผลประเมินความพึงพอใจผู้ร่วมโครงการ ไม่ต่ำกว่า 3.5 จากคะแนน โดยผลการ ประเมินความพึงพอใจจากผู้เข้าร่วม โครงการเท่ากับ 3.75 <b>ผลการดำเนินงานตามตัวบ่งชี้</b> บรรลุเป้าหมายตัวชี้วัด <b>เวลา</b> การจัดโครงการเป็นไปตามระยะเวลาที่ กำหนด ในครั้งที่ 1 ในส่วนของครั้งที่ 2 ไม่ได้จัดโครงการให้เป็นตามที่กำหนด <b>ผลการดำเนินงานตามตัวบ่งชี้</b> ไม่บรรลุเป้าหมายตัวชี้วัด <b>ต้นทุน</b> ไม่เบิกจ่าย <b>ผลการดำเนินงานตามตัวบ่งชี้</b> บรรลุเป้าหมายตัวชี้วัด	เงินรายได้ 20,000	เงินรายได้ -	✓	✓	✓

