

หมายเลขโทรศัพท์ติดต่อการแจ้งเหตุ



Faculty Of Pharmaceutical Sciences
Naresuan University

หน่วยงาน	หมายเลขโทรศัพท์
เหตุด่วนเหตุร้าย	191
สถานีดับเพลิง	199
สถานีตำรวจชุมชน	0-5526-1800
องค์การบริหารส่วนตำบลท่าโพธิ์	0-5522-6396
หน่วยรักษาความปลอดภัยประจำมหาวิทยาลัยนเรศวร	0-5525-8622
ห้องฉุกเฉิน โรงพยาบาลมหาวิทยาลัยนเรศวร	สายใน 5127,5666,5777 สายนอก 0-5596-5127
งานอาคารสถานที่มหาวิทยาลัยนเรศวร	สายใน 8010 สายนอก 0-5596-8010
เจ้าหน้าที่รักษาความปลอดภัย คณะเภสัชศาสตร์	สายใน 3697 สายนอก 0-5596-3697
รักษาการในตำแหน่งหัวหน้าสำนักงาน คณะเภสัชศาสตร์	นายปวรวรรษ ทงคำ สายใน 3709 มือถือ 08-1680-3862
เจ้าหน้าที่ระงับเหตุฉุกเฉินประจำอาคาร 1	นายพิพัฒน์ สนั่นนาม สายใน 3635 มือถือ (08-680-0510)
เจ้าหน้าที่ระงับเหตุฉุกเฉินประจำอาคาร 2	นายปาน สถานทุ่ง สายใน 3624 มือถือ (08-9644-0695)
เจ้าหน้าที่ระงับเหตุฉุกเฉินประจำอาคาร 3	นายกิตติ ปานมณี สายใน 3624 มือถือ (08-1596-0695)
เจ้าหน้าที่ระงับเหตุฉุกเฉินประจำอาคาร 4	นายเชื้อน ทิมเครือจีน สายใน 3623 มือถือ (08-9436-8486)
เจ้าหน้าที่ระงับเหตุฉุกเฉินประจำอาคาร 5	นายสมเกียรติ ใจพันธุ์ สายใน 3632 มือถือ (08-6930-6551)
เจ้าหน้าที่ระงับเหตุฉุกเฉินประจำอาคาร 6	นายบุญเจ็ด บุญวังแร่ สายใน 3708 มือถือ (08-8146-8735)

ที่ปรึกษา... ผศ.ดร.สกลวรรณ ประพฤติบัติ
ผู้จัดทำ... วิชาดา บุญส่งแท้
อรุณญา อินทโชติ
พิพัฒน์ สนั่นนาม

สอบถามข้อมูลเพิ่มเติมได้ที่โทรศัพท์ 0-5596-3603 /0-5596-3631
E-mail address : aranya_in@hotmail.com
annwiphada@gmail.com

คู่มือฉบับกระเป๋า

การเตรียมการป้องกันเหตุฉุกเฉินและการอพยพ
คณะเภสัชศาสตร์ มหาวิทยาลัยนเรศวร



คู่มือเล่มนี้จะช่วยให้ท่านทราบข้อมูลและวิธีการปฏิบัติตนเมื่อเกิดเหตุฉุกเฉินหรืออุบัติเหตุ และขั้นตอนการอพยพ ตลอดจนข้อมูลในการติดต่อเพื่อแจ้งเหตุและขอความช่วยเหลือ

**โปรดอ่านคู่มือนี้อย่างละเอียดและเก็บไว้ใกล้มือ
เพื่อใช้ในกรณีฉุกเฉิน**

ข้อมูลจาก ศูนย์การจัดการด้านพลังงานสิ่งแวดล้อมความปลอดภัยและอาชีวอนามัย
มหาวิทยาลัยเทคโนโลยีพระจอมเกล้าธนบุรี

ข้อควรปฏิบัติกรณีฉุกเฉิน(เกิดอัคคีภัย)ดังนี้

1. ฟังข้อมูลด้วยความสงบ
2. ปิดและล็อกหน้าต่างและประตูด้านนอกอาคารทั้งหมด
3. ปิดพัดลม เครื่องปรับอากาศและเครื่องใช้ไฟฟ้าทุกชนิด
4. ใช้ผ้าชุบน้ำให้เปียก อุดตามขอบประตูหน้าต่างและท่อระบายอากาศ
5. เตรียมของใช้จำเป็นในกรณีฉุกเฉินติดตัว เช่น ไฟฉาย
6. ตรงไปยังจุดรวมพล ตามเส้นทาง (→)
7. ฟังประกาศเพื่อปฏิบัติตามขั้นตอน เพื่อความปลอดภัยในกรณีฉุกเฉิน และอยู่บริเวณจุดรวมพลจนกว่าประกาศแจ้งสถานการณ์ปกติ
8. หากเกิดเหตุฉุกเฉินเนื่องจากสารเคมี ควรใช้บริเวณที่สูงกว่าชั้นล่างเป็นศูนย์หลบภัยเพราะสารเคมีบางชนิดจะหนักกว่าอากาศและจะตกลงบนชั้นล่างสุด



สำนักความปลอดภัยอาชีวอนามัยและสิ่งแวดล้อมเครื่องเจริญโภคภัณฑ์

วิธีการใช้ถังดับเพลิง

เมื่อต้องต่อสู้กับไฟให้ใช้หลัก
“ ดึง - ปลด - กด - ส่าย ”

ดึง
- วางถังน้ำยาที่พื้น
- ดึงสลักนิรภัยออก

ปลด
ปลดสายฉีดยา

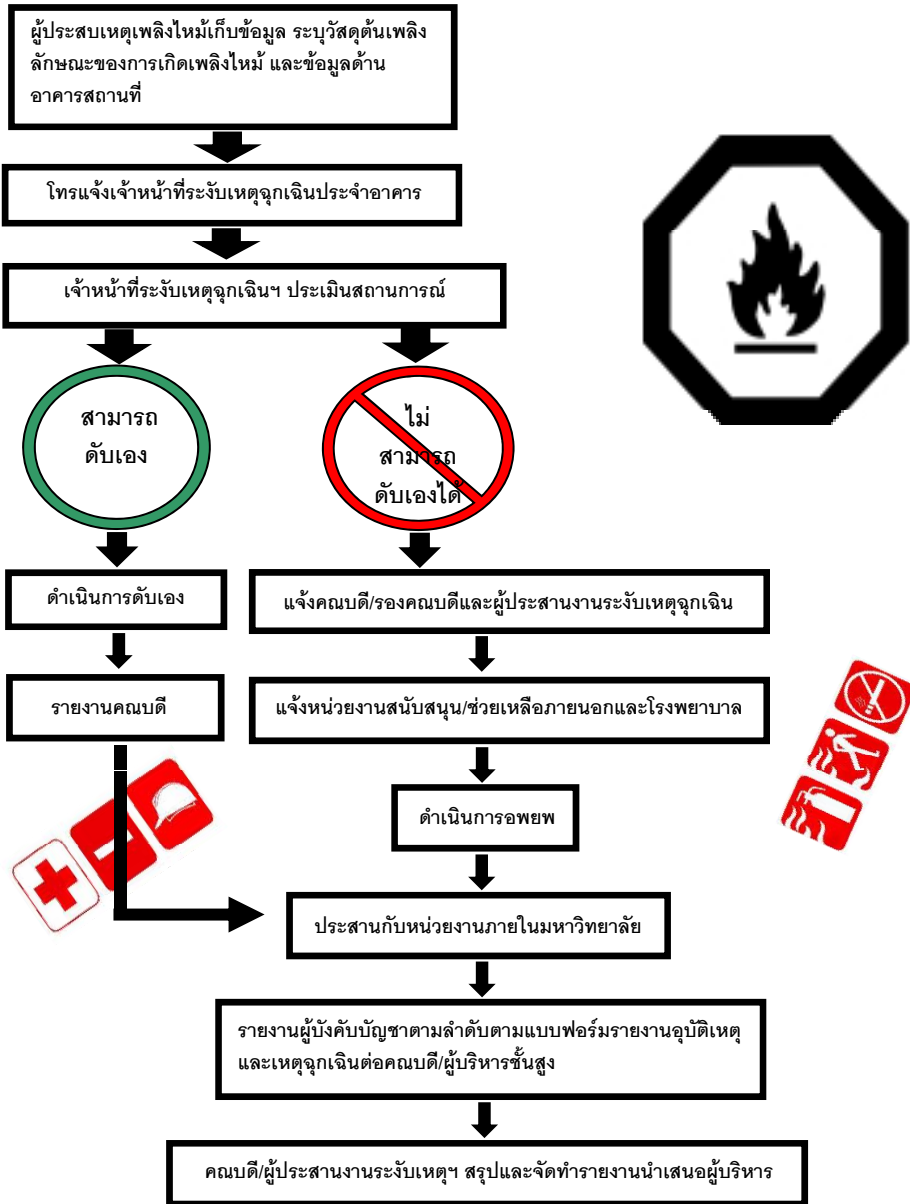
กด
กดไกเพื่อให้น้ำยาดับเพลิงพุ่งออกมาจากหัวฉีด

ส่าย
ส่ายหัวฉีดให้น้ำยาพุ่งออกไปได้ทั่วฐานของไฟ

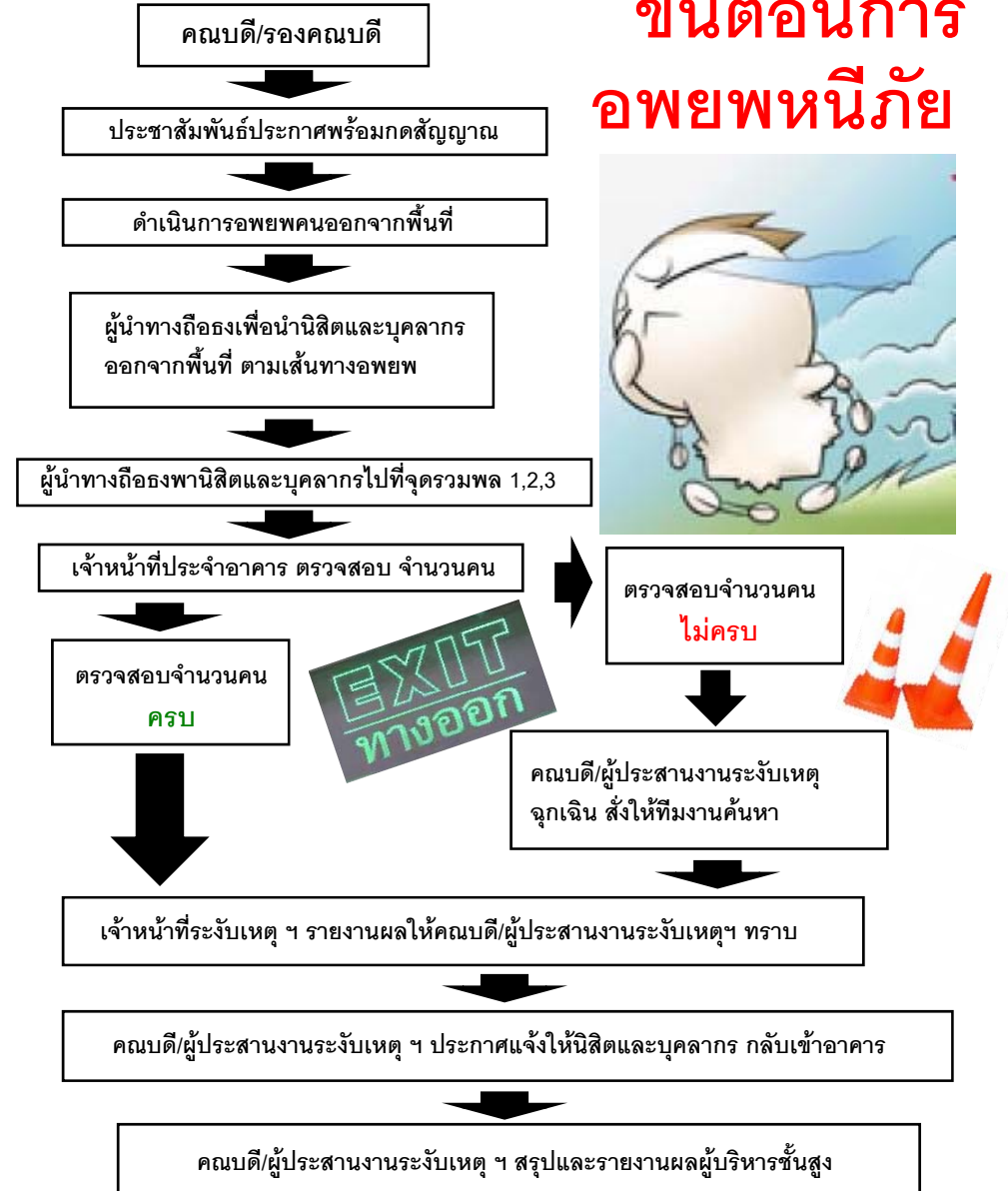
ข้อควรจำ การฉีดน้ำยาดับเพลิงสามารถฉีดต่อเนื่องได้ประมาณ 20-30 วินาทีเท่านั้น

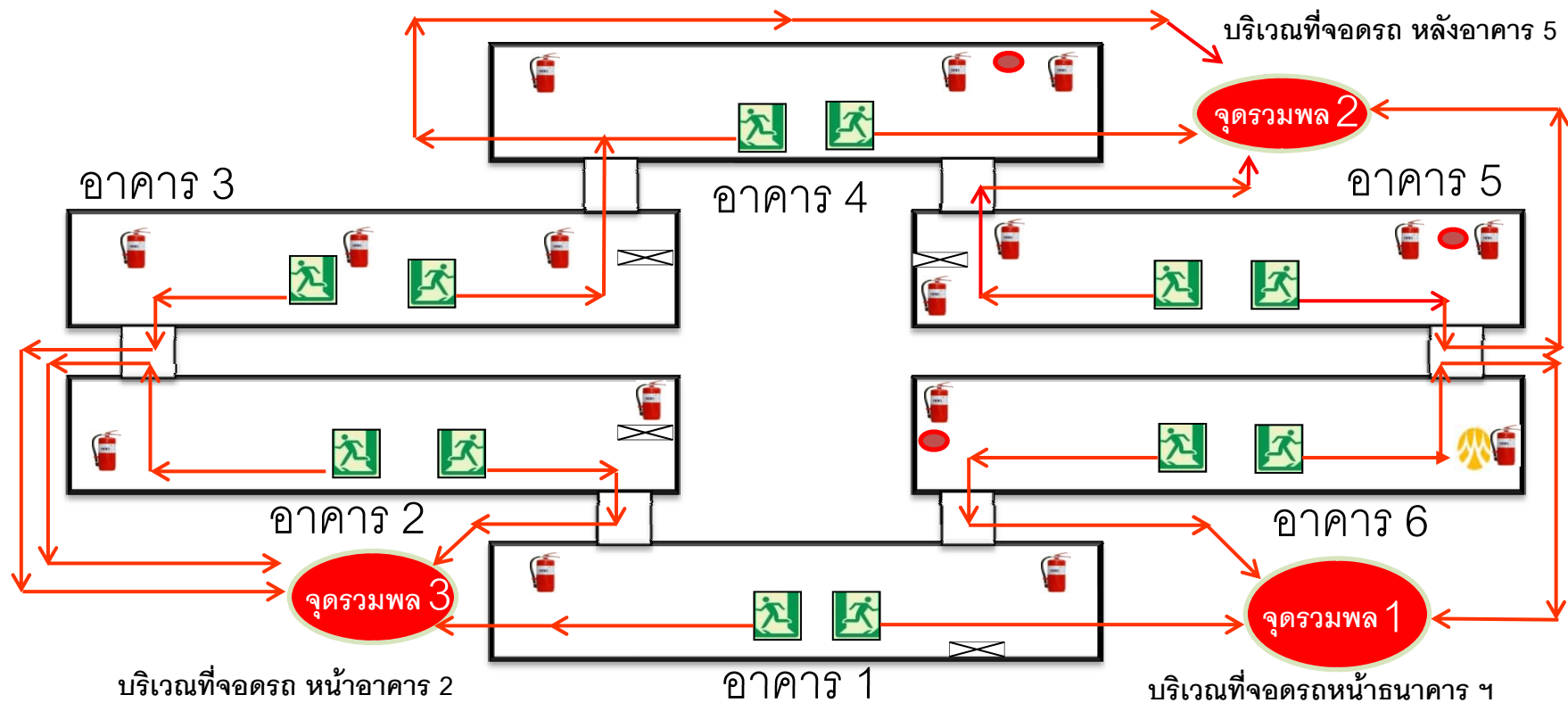
ข้อมูลจาก สำนักความปลอดภัยอาชีวอนามัยและสิ่งแวดล้อมเครื่องเจริญโภคภัณฑ์

ขั้นตอนการปฏิบัติเมื่อประสบเหตุเพลิงไหม้



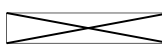





ขั้นตอนการอพยพหนีภัย





เส้นทางอพยพหนีไฟ

- | | | | |
|---|----------------------|---|------------------------|
|  | เส้นทางจุดรวมพล |  | ถังดับเพลิง |
|  | ประตูทางลงชั้น 1 ปิด |  | กริ่งสัญญาณเตือนไฟไหม้ |
|  | บริเวณจุดรวมพล 1,2,3 |  | ธนาคารกรุงศรีอยุธยา |