



คู่มือโครงการหอพักนิสิตมหาวิทยาลัยนเรศวร
(Naresuan University Dormitory Project)



คำนำ

มหาวิทยาลัยนเรศวร (Naresuan University) ได้ตระหนักถึงความสำคัญของการบริการด้านหอพักนิสิต โดยมีวัตถุประสงค์เพื่อเปิดโอกาสให้นิสิตต่างภาค ต่างคณะ ต่างพื้นความรู้ ความสนใจ ได้มีโอกาสใช้ชีวิตอยู่ร่วมกัน และเปลี่ยนความรู้ความคิดเห็น เคารพสิทธิซึ่งกันและกัน มีความสามัคคี ความรับผิดชอบต่อตนเอง มีน้ำใจต่อผู้อื่น ต่อส่วนรวมอันเป็นแนวทางนำมาซึ่งความเข้าใจและความสัมพันธ์อันดี เพื่อนิสิตจะได้้นำประสบการณ์ที่ได้รับไปประยุกต์ใช้ให้เกิดประโยชน์ต่อสังคม ชุมชนและประเทศชาติภายหลังจากนิสิตสำเร็จการศึกษา ดังนั้น จึงได้จัดทำคู่มือหอพักนิสิตขึ้น เพื่อให้นิสิตหอพักทุกคน ได้ใช้เป็นสื่อในการเรียนรู้เกี่ยวกับการใช้ชีวิตอยู่ภายในหอพักนิสิต มหาวิทยาลัยนเรศวรแห่งนี้ ซึ่งคู่มือหอพักนิสิตมหาวิทยาลัยนเรศวร ได้รวบรวมข้อมูลที่นิสิตจำเป็นต้องรู้ และทำความเข้าใจซึ่งประกอบไปด้วย ความเป็นมาของหอพัก โครงสร้างการบริหารงาน การบริการที่นิสิตหอพักจะได้รับ ข้อปฏิบัติการอยู่ในหอพัก รวมถึงระเบียบและประกาศต่างๆ ที่เกี่ยวข้อง ซึ่งข้อมูลเหล่านี้ จะเป็นประโยชน์ต่อการปฏิบัติตนในการเข้าพักอาศัยในหอพักนิสิตมหาวิทยาลัยนเรศวร

โครงการหอพักนิสิตมหาวิทยาลัยนเรศวร
(Naresuan University Dormitory Project)

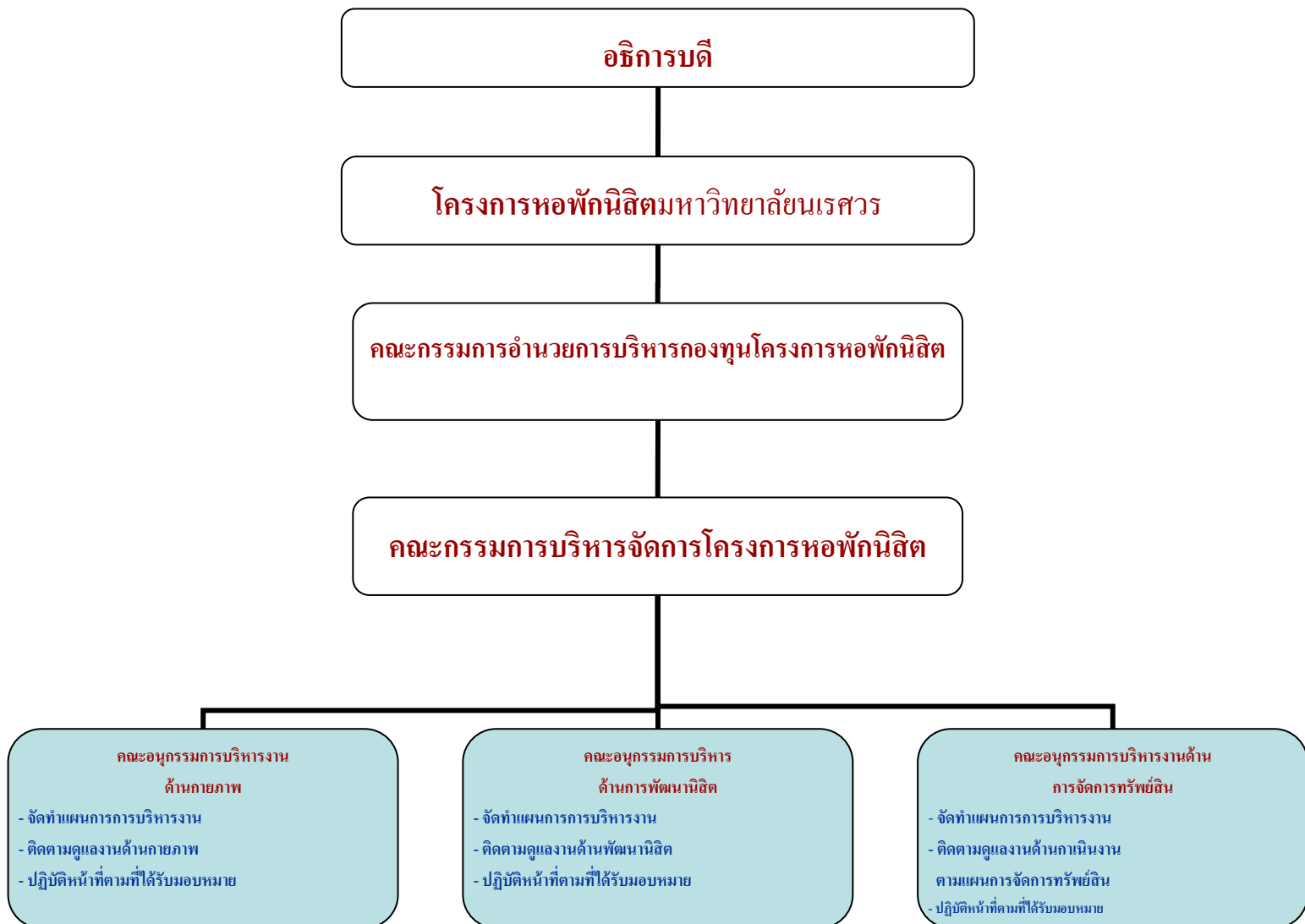
สารบัญ

คำนำ	
สารบัญ	
ความเป็นมาและวัตถุประสงค์	4
โครงสร้างการบริหารงาน	4
โครงสร้างการบริหารจัดการหอพัก	4
ลักษณะทางกายภาพของหอพัก	5
อัตราค่าบำรุงหอพักนิสิต	6
อัตราค่าบำรุงหอพักประเภทพักชั่วคราว	6
อัตราค่าบำรุงห้องประชุม	6
ค่าไฟ ค่าน้ำประปา ค่าประกันความเสียหาย ค่ามัดจำกุญแจ	7
สิ่งอำนวยความสะดวกในห้องพัก ส่วนกลาง และโครงการหอพัก	8
การเปิด – ปิดหอพัก	9
การแจ้งซ่อม /ขออนุญาต /เบอร์โทรศัพท์ที่สำคัญ /ฉุกเฉิน /การรับไปรษณีย์ภัณฑ์	9
ข้อปฏิบัติการใช้หอพัก	11
คำสั่ง /ประกาศ /ข้อบังคับที่สำคัญ	12
หลักเกณฑ์พิจารณานิสิตในปีต่อไป	20
กิจกรรมพัฒนานิสิตหอพัก	20

ความเป็นมา และวัตถุประสงค์

หอพักนิสิตมหาวิทยาลัยนเรศวร เกิดจากแนวความคิดที่จะจัดการเรื่องที่พักอาศัย การแก้ไขปัญหาด้านยาเสพติด ปัญหาสังคมต่างๆ ตลอดจนให้นิสิตมีส่วนร่วมซึ่งกันและกัน รู้จักเพื่อนต่างคณะ และอยู่ร่วมกันได้อย่างมีความสุข ทั้งนี้ในแต่ละปีมหาวิทยาลัยฯ ได้รับนิสิตชั้นปีที่ 1 เพิ่มจำนวนมากขึ้นเรื่อยๆ และหอพักเดิมของมหาวิทยาลัยฯ มีไม่เพียงพอ ซึ่งรัฐบาลมีงบประมาณจำกัดในส่วนของก่อสร้างหอพักในมหาวิทยาลัยฯ ดังนั้นมหาวิทยาลัยฯ จำเป็นที่จะต้องร่วมมือกับภาคเอกชนเพื่อมาลงทุนก่อสร้างหอพักนิสิตบนที่ดินของมหาวิทยาลัยฯ ซึ่งบริษัทพี.เอ็น.เอส.ไซน์ จำกัด เป็นผู้ดำเนินการบริหารจัดการหอพักนิสิตภายใต้กำกับของมหาวิทยาลัยตั้งแต่วันที่ 3 มิถุนายน 2549 – 17 ธันวาคม 2552 ต่อมาเมื่อวันที่ 18 ธันวาคม 2552 จนถึงปัจจุบัน มหาวิทยาลัยร่วมลงทุนกับสหกรณ์ออมทรัพย์ มศว.จำกัด ชื่อสิทธิการบริหารงานโครงการหอพักนิสิตมหาวิทยาลัยนเรศวร โดยมีวัตถุประสงค์เพื่อให้ นิสิตระดับอุดมศึกษาโดยเฉพาะนิสิตชั้นปีที่ 1 ได้มีประสบการณ์ในการใช้ชีวิตอยู่ร่วมกันระหว่างเพื่อนนิสิตต่างคณะ ซึ่งหอพักจะเป็นที่พักอาศัยที่อบอุ่น ปลอดภัยอยู่ในศูนย์กลาง หรือแหล่งของการเรียนรู้และเอื้ออาทร (Learning and caring) ในการพัฒนาคุณภาพชีวิตของนิสิตเป็นนิสิตที่พึงประสงค์ของมหาวิทยาลัยฯ นำไปเป็นผลการเป็นบัณฑิตที่มีคุณภาพ และทรัพยากรที่พึงประสงค์ของประเทศในอนาคตต่อไป

โครงสร้างการบริหารงานหอพักนิสิตมหาวิทยาลัยนเรศวร



ลักษณะทางกายภาพ ของหอพักนิสิตมหาวิทยาลัยนครสวรรค์

จำนวนหอพัก

หอพักนิสิตมหาวิทยาลัยนครสวรรค์ มีจำนวนทั้งสิ้น 15 อาคาร ๆ ละ 78 ห้อง
(ไม่รวมห้องผู้จัดการหอพัก และนิสิตช่วยงาน) รวมทั้งสิ้น 1,170 ห้อง สามารถรองรับนิสิตได้ 4,680 คน
แบ่งเป็น

- หอพักนิสิตชาย จำนวน 5 อาคาร รองรับนิสิตได้ 1,560 คน
- หอพักนิสิตหญิง จำนวน 10 อาคาร รองรับนิสิตได้ 3,120 คน

ประเภทห้องพัก มี 2 ประเภท ได้แก่

1. ห้องปรับอากาศ บริเวณชั้น 4 ของอาคาร จำนวน 15 อาคาร ๆ ละ 22 ห้อง รวมทั้งสิ้น 330 ห้อง
2. ห้องพัดลม จำนวน 15 อาคาร ๆ ละ 57 ห้อง รวมทั้งสิ้น 840 ห้อง
 - ชั้น 1 จำนวน 12 ห้องต่ออาคาร
 - ชั้น 2 และ 3 จำนวน 44 ห้องต่ออาคาร (ชั้นละ 22 ห้องต่ออาคาร)

ห้องพัก มีพื้นที่ 25 ตารางเมตร ขนาดกว้าง 5 เมตร ยาว 5 เมตร สูง 2.9 เมตร

ระเบียงหอพัก มีพื้นที่ 6.5 ตารางเมตร ขนาดกว้าง 1.50 เมตร ยาว 5 เมตร

อัตราค่าบำรุงหอพักนิสิต ประจำปีการศึกษา 2555

ประเภทหอพัก	อัตราค่าบำรุงหอพัก 4 คน/ห้อง /ปี	อัตราค่าบำรุงหอพัก			เฉลี่ยรายเดือน (คน)	เฉลี่ยรายเดือน (ห้อง)
		ภาคต้น	ภาคปลาย	ภาคฤดูร้อน		
ห้องพักปรับอากาศ	62,400 บาท	6,500 บาท/คน	6,500 บาท/คน	2,600 บาท/คน	1,444/866 บาท	5,776/3,464 บาท
ห้องพักพัดลม	55,200 บาท	5,750 บาท/คน	5,750 บาท/คน	2,300 บาท/คน	1,277/766 บาท	5,108/3,104 บาท

ประเภทหอพัก	อัตราค่าบำรุงหอพัก 4 คน/ห้อง (ตลอดปีการศึกษา)	อัตราค่าบำรุง หอพัก ตลอดปี การศึกษา / คน	อัตราค่าบำรุงหอพัก		เฉลี่ยรายเดือน (คน)	เฉลี่ยรายเดือน (ห้อง)
			ภาคต้น	ภาคปลาย		
ห้องพักปรับอากาศ	62,400 บาท	15,600	7,800 บาท/คน	7,800 บาท/คน	1,300 บาท	5,200 บาท
ห้องพักพัดลม	55,200 บาท	13,800	6,900 บาท/คน	6,900 บาท/คน	1,150 บาท	4,600 บาท

ประเภทหอพัก	อัตราค่าบำรุงหอพัก 3 คน/ห้อง (ตลอดปีการศึกษา)	อัตราค่าบำรุง หอพัก ตลอดปี การศึกษา / คน	อัตราค่าบำรุงหอพัก		เฉลี่ยรายเดือน (คน)	เฉลี่ยรายเดือน (ห้อง)
			ภาคต้น	ภาคปลาย		
ห้องพักปรับอากาศ	62,400 บาท	20,800	10,400 บาท/คน	10,400บาท/คน	1,733 บาท	5,199 บาท
ห้องพักพัดลม	55,200 บาท	18,400	9,200 บาท/คน	9,200 บาท/คน	1,533 บาท	4,599 บาท

ประเภทหอพัก	อัตราค่าบำรุงหอพัก 2 คน/ห้อง (ตลอดปีการศึกษา)	อัตราค่าบำรุง หอพัก ตลอดปี การศึกษา / คน	อัตราค่าบำรุงหอพัก		เฉลี่ยรายเดือน (คน)	เฉลี่ยรายเดือน (ห้อง)
			ภาคต้น	ภาคปลาย		
ห้องพักปรับอากาศ	62,400 บาท	31,200	15,600 บาท/คน	15,600บาท/คน	2,600 บาท	5,200 บาท
ห้องพักพัดลม	55,200 บาท	27,600	13,800 บาท/คน	13,800 บาท/คน	2,300 บาท	4,600 บาท

หมายเหตุ * อัตราค่าห้องพักประเภทปรับอากาศ ต่างจาก ห้องพัดลม = $62,400 - 55,200 = 7,200$ บาท/ปี*

* อัตราค่าห้องพักประเภทปรับอากาศ ต่างจาก ห้องพัดลม = $6,500 - 5,750 = 750$ บาท/ห้อง*

ปีการศึกษา 2556	ห้องพักปรับอากาศ	$62,400 \div 3$ ภาค = $20,800 \div 4$ คน = 5,200 บาท/ภาค/คน
	ห้องพัดลม	$55,200 \div 3$ ภาค = $18,400 \div 4$ คน = 4,600 บาท/ภาค/คน

อัตราค่าบำรุงหอประเภทพักชั่วคราว

พักรายวัน			พักรายเดือน		
ห้องปรับอากาศ	300	บาท/คืน	ห้องปรับอากาศ	2,500	บาท/เดือน
ห้องพัดลม	200	บาท /คืน	ห้องพัดลม	1,500	บาท/เดือน

อัตราค่าบำรุงห้องประชุมอาคารขวัญเมือง

ห้องขวัญเมือง 1 (ห้องปรับอากาศพื้นที่กระเบื้อง)

สำหรับบุคลากร และหน่วยงานภายในมหาวิทยาลัย	สำหรับบุคคลทั่วไป หรือหน่วยงานภายนอกมหาวิทยาลัย		
- รายชั่วโมงๆละ	450 บาท	- รายชั่วโมงๆละ	500 บาท
- รายวันๆละ	3,600 บาท	- รายวันๆละ	4,000 บาท

ห้องขวัญเมือง 2 (ห้องปรับอากาศพื้นพรม)

สำหรับบุคลากร และหน่วยงานภายในมหาวิทยาลัย	สำหรับบุคคลทั่วไป หรือหน่วยงานภายนอกมหาวิทยาลัย		
- รายชั่วโมงๆละ	500 บาท	- รายชั่วโมงๆละ	600 บาท
- รายวันๆละ	4,000 บาท	- รายวันๆละ	4,800 บาท

ห้องขวัญเมือง 3 (ห้องปรับอากาศพื้นพรม และกระเบื้อง)

สำหรับบุคลากร และหน่วยงานภายในมหาวิทยาลัย	สำหรับบุคคลทั่วไป หรือหน่วยงานภายนอกมหาวิทยาลัย		
- รายชั่วโมงๆละ	500 บาท	- รายชั่วโมงๆละ	600 บาท
- รายวันๆละ	4,000 บาท	- รายวันๆละ	4,800 บาท

ห้อง Lobby (ห้องปรับอากาศพื้นที่กระเบื้อง)

สำหรับบุคลากร และหน่วยงานภายในมหาวิทยาลัย	สำหรับบุคคลทั่วไป หรือหน่วยงานภายนอกมหาวิทยาลัย		
- รายชั่วโมงๆละ	600 บาท	- รายชั่วโมงๆละ	700 บาท
- รายวันๆละ	4,800 บาท	- รายวันๆละ	5,600 บาท

ห้อง Grand Hall

สำหรับบุคลากร และหน่วยงานภายในมหาวิทยาลัย	สำหรับบุคคลทั่วไป หรือหน่วยงานภายนอกมหาวิทยาลัย		
- รายชั่วโมงๆละ	450 บาท	- รายชั่วโมงๆละ	500 บาท
- รายวันๆละ	3,600 บาท	- รายวันๆละ	4,000 บาท

หมายเหตุ : นิสิตให้ยืมเงินค่าบำรุงใช้ห้องประชุม แต่ต้องชำระค่าไฟฟ้าในอัตรา

- รายชั่วโมงๆละ 250 บาท

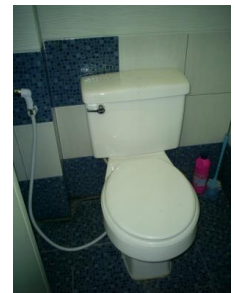
- รายวันๆละ 2,000 บาท

ค่าใช้จ่ายอื่นๆ

ลำดับที่	รายการ	จำนวนเงิน(บาท)
1	ค่าไฟฟ้า	หน่วยละ 5 บาท
2	ค่าน้ำประปา	ฟรี
3	ค่าประกันของเสียหาย <i>*กรณีนิสิตทำอุปกรณ์ภายในห้องพักเสียหายจะดำเนินการเรียกเก็บ จากนิสิตตามอัตราที่มหาวิทยาลัยกำหนด*</i>	ไม่จัดเก็บ
4	ค่ามัดจำลูกกุญแจห้องพัก	100 บาท/คน

สิ่งอำนวยความสะดวกในห้องพัก

- เตียง, ที่นอน 4 ชุด
- พัดลมโคมจร 2 เครื่อง
- ชั้นวางหนังสือ 4 ชุด
- ตู้เสื้อผ้า 4 หลัง
- ชั้นวางรองเท้า 4 ชุด
- โต๊ะและเก้าอี้ 4 ชุด
- ชั้นวางหนังสือ 4 ชุด
- โทรศัพท์ภายในห้องพัก 1 เครื่อง
- ห้องส้วม 1 ห้อง และห้องอาบน้ำ 1 ห้อง
- เครื่องทำน้ำอุ่น 1 เครื่อง/ห้องพัก
- ระเบียงหลังห้องพัก พร้อมราวตากผ้า
- เครื่องปรับอากาศ 1 เครื่อง (เฉพาะชั้น 4)



สิ่งอำนวยความสะดวกส่วนกลาง

- เครื่องซักผ้าหยอดเหรียญ 4 เครื่อง/หอพัก
- เครื่องอบผ้าหยอดเหรียญ 1 เครื่อง/หอพัก
- ห้องโทรทัศน์ และระบบเคเบิลทีวี
- เครื่องทำน้ำร้อน – เย็นทุกชั้น
- ห้องกิจกรรมกลาง (Common Room)
- บริการยาสาฆ่าเชื้อประจำบ้าน
- บริการนิตยสารและหนังสือพิมพ์
- ห้องรีดผ้า พร้อมบริการเตารีด จำนวน 5 เครื่อง/หรือระบบเข้า-ออกประตูอัตโนมัติ (key card)
- ระบบกล้องวงจรปิด (CCTV)
- ผู้จัดการหอพัก ดูแลนิตยสารหอพัก ตลอด 24 ชั่วโมง
- เจ้าหน้าที่รักษาความปลอดภัย ตลอด 24 ชั่วโมง
- คนงาน (ทำความสะอาดส่วนกลาง) คนสวน
- บริการจ่ายไปรษณีย์ภัณฑ์, ผู้จดหมายประจำหอพัก
- รับแจ้งย้ายทะเบียนบ้านของนิติบุคคล



สิ่งอำนวยความสะดวกภายในโครงการหอพัก

- ห้องบริการอินเทอร์เน็ต (ฟรี)
- ห้องประชุม, ห้องจัดเลี้ยงสัมมนา
- ศูนย์อาหาร
- ร้านเช่าหนังสือ ร้านซักรีดเสื้อผ้า ร้านสะดวกซื้อ
- โทรศัพท์สาธารณะ , เครื่องชงน้ำดื่ม
- ระบบจองห้องพักออนไลน์ <http://dorm.nu.ac.th/>
- ธนาคารกรุงไทย, ธนาคารกสิกรไทย
- ตู้ ATM ธนาคารออมสิน ธนาคารกรุงเทพ ธนาคารกรุงศรีอยุธยา



การเปิด-ปิด หอพัก

เปิด	เวลา 05.00 น.
ปิด	เวลา 01.00 น.

กรณีนิสิตประสงค์จะออกจากหอพักหลังเวลาหอปิด 01.00 น. นิสิตต้องมีเหตุผลสมควรที่จะได้รับอนุญาตจากผู้จัดการหอพักก่อน ถึงมีสิทธิ์ออกจากหอพักหลังเวลาหอปิดได้ และจะต้องกรอกแบบฟอร์มการขออนุญาตกลับคืนไว้เป็นหลักฐานทุกครั้งกับเจ้าหน้าที่รักษาความปลอดภัย บริเวณประตูทางเข้าหอพัก

การแจ้งซ่อม

มีขั้นตอน ดังนี้

1. นิสิตเขียนแบบฟอร์มการแจ้งซ่อมวัสดุ/ครุภัณฑ์ห้องพัก โดยละเอียดที่ผู้จัดการหอพัก
2. หากการชำรุดเสียหายเกิดจากการกระทำของนิสิต นิสิตจะต้องทำการชดเชยค่าเสียหายตามมูลค่าทรัพย์สิน นอกจากที่มหาวิทยาลัยกำหนด
3. นิสิตจะต้องอยู่ภายในห้องพักขณะที่ทำการซ่อมแซมวัสดุ/ครุภัณฑ์ภายในห้องพัก
4. เมื่อเจ้าหน้าที่ซ่อมเสร็จ นิสิตต้องเซ็นรับทราบการซ่อมแซมทุกครั้ง

การขออนุญาตพักนอกบริเวณหอพัก

1. นิสิตจะต้องเขียนแบบฟอร์มคำร้องขอไปพักนอกบริเวณหอพัก
2. นิสิตจะต้องได้รับอนุญาตจากผู้จัดการหอพักก่อนที่จะไปพักนอกบริเวณหอพัก มิฉะนั้นจะถือว่านิสิตไม่ปฏิบัติตามข้อบังคับหอพักมหาวิทยาลัย

เบอร์โทรศัพท์ที่สำคัญ

สถานที่	ภายใน	ภายนอก
สำนักงานหอพักนิสิต	50113	0-5596-1260 ต่อ 1284-1290
หอพักนิสิตอาคาร 1-15	01101-15422	0-5596-1260 ต่อ หมายเลขห้อง ที่ต้องการ
ผู้จัดการหอพัก		
อาคาร 1	01113	0-5596-1260 ต่อ 01113
อาคาร 2	02113	0-5596-1260 ต่อ 02113
อาคาร 3	03113	0-5596-1260 ต่อ 03113
อาคาร 4	04113	0-5596-1260 ต่อ 04113
อาคาร 5	05113	0-5596-1260 ต่อ 05113
อาคาร 6	06113	0-5596-1260 ต่อ 06113
อาคาร 7	07113	0-5596-1260 ต่อ 07113
อาคาร 8	08113	0-5596-1260 ต่อ 08113
อาคาร 9	09113	0-5596-1260 ต่อ 09113
อาคาร 10	10113	0-5596-1260 ต่อ 10113
อาคาร 11	11113	0-5596-1260 ต่อ 11113
อาคาร 12	12113	0-5596-1260 ต่อ 12113
อาคาร 13	13113	0-5596-1260 ต่อ 13113
อาคาร 14	14113	0-5596-1260 ต่อ 14113
อาคาร 15	15113	0-5596-1260 ต่อ 15113
เจ้าหน้าที่รักษาความปลอดภัย		
หอพักหญิง	02200	0-5596-1260 ต่อ 02200
	07200	0-5596-1260 ต่อ 07200
หอพักชาย	09200	0-5596-1260 ต่อ 09200
	11200	0-5596-1260 ต่อ 11200
ศูนย์รับแจ้งเหตุฉุกเฉินนิสิตมหาวิทยาลัยนเรศวร (NU Student Emergency Center) งานบริการ กองกิจการนิสิต มหาวิทยาลัยนเรศวร ตำบลท่าโพธิ์ อำเภอเมืองพิษณุโลก จ.พิษณุโลก 65000 โทร. 0-5596-1215 ภายใน 1215 มือถือ 086 - 9369977 --- ตลอด 24 ชั่วโมง ---		

โรงพยาบาลมหาวิทยาลัยนเรศวร (Naresuan University Hospital)

เลขที่ 99 หมู่ 9 ถนนนครสวรรค์ – พิษณุโลก ตำบลท่าโพธิ์

อำเภอเมืองพิษณุโลก จ.พิษณุโลก 65000

โทร. 0-5596-5595 ถึง 8 และ 0-5596-5666 และ 0-5596-577

สถานีตำรวจชุมชน มหาวิทยาลัยนเรศวร (สน.มม.)

โทร. 0-5526-1800

การรับไปรษณีย์ภัณฑ์

จดหมายธรรมดา

>> หอพักจะจัดแยกใส่ตู้รับจดหมาย (เรียงตามอาคาร 1 - 15) นิสิตมารับด้วยตัวเองที่สำนักงานหอพักนิสิต อาคารขวัญเมือง

จดหมายและพัสดุลงทะเบียน / EMS

>>หอพักจะจัดแยกใส่ตู้รับจดหมายตามบ้านเลขที่ อาคาร 1 – 15 ให้นิสิตไปติดต่อขอรับที่สำนักงานหอพักนิสิต อาคารขวัญเมือง ภายใน 30 วัน พร้อมแสดงบัตรประจำตัวนิสิต/บัตรประชาชน หากพินกำหนดทางหอพักจะนำส่งที่ทำการไปรษณีย์เพื่อส่งคืนผู้ส่งต่อไป

การจำหน่ายของจดหมาย (ที่อยู่ของหอพัก)

กรุณาส่ง

ชื่อ.....สกุล..... (ของผู้รับ)

โครงการหอพักนิสิตมหาวิทยาลัยนเรศวร อาคาร.....ห้อง.....

99 /..... หมู่ 9 ตำบลท่าโพธิ์ อำเภอเมือง

จังหวัดพิษณุโลก 65000

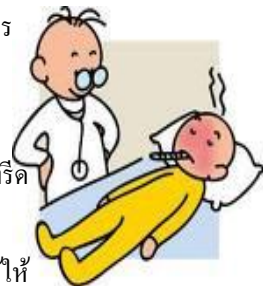
บ้านเลขที่อาคารหอพักนิสิต 15 อาคาร

อาคาร	ที่อยู่	อาคาร	ที่อยู่
1	99/6	9	99/14
2	99/7	10	99/15
3	99/8	11	99/16
4	99/9	12	99/17
5	99/10	13	99/18
6	99/11	14	99/19
7	99/12	15	99/20
8	99/13		

กฎระเบียบหอพัก



1. หอพักเปิดเวลา 05.00 น. และหอพักปิดเวลา 01.00 น.
2. กรณีทำความเสียหายต่อครุภัณฑ์ และอุปกรณ์ต่างๆที่ทางมหาวิทยาลัย จัดเตรียมไว้ นิสิตต้องชดเชยค่าเสียหาย ตามประกาศมหาวิทยาลัย
3. อุปกรณ์ เครื่องใช้ส่วนรวม ห้ามนำไปใช้ส่วนตัวเด็ดขาด
4. ปิดไฟฟ้า หรืออุปกรณ์เกี่ยวกับไฟฟ้าทุกชนิด และก๊อกน้ำ ทุกครั้งหลัง ใช้เสร็จ
5. ห้ามดัดแปลง หรือต่อเติมอุปกรณ์ไฟฟ้าภายในหอพักโดยเด็ดขาด
6. ห้ามหุงต้ม หรือประกอบอาหาร ภายในหอพักโดยเด็ดขาด เนื่องจาก อาจทำให้เกิดอัคคีภัยได้
7. ห้ามขีดเขียน ดินรูปภาพ โปสเตอร์ ตามผนังภายในห้องพัก หรือตอก ตะปูโดยเด็ดขาด หากฝ่าฝืนจะถูกลงโทษตามระเบียบมหาวิทยาลัย
8. ห้ามเลี้ยงสัตว์ทุกชนิดภายในหอพัก
9. ห้ามบุคคลภายนอกเข้าหอพัก ก่อนได้รับอนุญาตห้ามเล่นการพนัน เสพ สุรา และยาเสพติดทุกประเภท ภายในหอพักโดยเด็ดขาด หากฝ่าฝืนจะถูกลงโทษตามระเบียบมหาวิทยาลัย
10. ห้ามนำอาวุธร้ายแรง หรืออาวุธเชื่อเพลิงเข้ามาเก็บภายในหอพักโดยเด็ดขาด หากฝ่าฝืนจะถูกลงโทษตามระเบียบมหาวิทยาลัย
11. ห้ามเปิดวิทยุ หรือเครื่องเสียง ให้มีเสียงดังอีกที และเป็นที่ยอมรับแก่ผู้พักอาศัย
12. ในกรณีเกิดการเจ็บป่วยให้รีบแจ้งผู้จัดการหอพัก หรือเจ้าหน้าที่ทันที
13. แจ้งผู้จัดการหอพักทุกครั้ง เมื่อประสงค์ออกไปพักข้างนอกหอพักชั่วคราว โดยกรอกแบบฟอร์มขออนุญาตนอนนอกหอพัก
14. เมื่อประสงค์จะเข้าหอพักก่อนเวลาหอพักเปิด ให้ขออนุญาตผู้จัดการหอพักล่วงหน้า และจะกระทำได้เมื่อได้รับอนุญาตแล้ว โดยกรอกแบบฟอร์มขออนุญาตเข้าหอพักก่อนเวลาหอพักเปิด
15. มหาวิทยาลัยอนุญาตให้นำเครื่องใช้ไฟฟ้าเฉพาะวิทยุเทป, พัดลม, เตารีด และเครื่องคอมพิวเตอร์ ได้เท่านั้น
16. เสื้อผ้า เครื่องใช้ส่วนตัว ให้นำไปตากไว้ในที่ทางหอพักจัดเตรียมไว้ให้ เพื่อความเป็นระเบียบเรียบร้อยของหอพัก



คำสั่ง/ประกาศ/ข้อบังคับที่สำคัญ



ประกาศมหาวิทยาลัยนเรศวร เรื่อง การพักอาศัยในหอพักนิสิต ชั้นปีที่ ๑

อนุสนธิ ประกาศมหาวิทยาลัยนเรศวร เรื่อง การพักอาศัยในหอพักนิสิตชั้นปีที่ ๑
ลงวันที่ ๒๘ กุมภาพันธ์ ๒๕๕๒

เนื่องจากประกาศฉบับดังกล่าวไม่สอดคล้องกับนโยบาย และแนวการปฏิบัติการเข้าพักในหอพักนิสิต มหาวิทยาลัยนเรศวรของนิสิตชั้นปีที่ ๑ ซึ่งมหาวิทยาลัยได้เห็นว่า บรรยากาศในมหาวิทยาลัยมีส่วนสำคัญในการช่วยให้ นิสิตสามารถปรับวิถีชีวิตและวิธีการแสวงหาความรู้ให้เต็มตามศักยภาพ นอกจากนี้ยังสามารถสนับสนุนในด้านการเรียนรู้ และรู้จักปรับตัวในการใช้ชีวิตร่วมกับผู้อื่น ได้อย่างมีความสุข ซึ่งเป็นการสนับสนุนการจัดการศึกษาตามพระราชบัญญัติการศึกษาแห่งชาติ ฉะนั้นอาศัยอำนาจตามความในมาตรา ๒๐ แห่งพระราชบัญญัติมหาวิทยาลัยนเรศวร พ.ศ.๒๕๓๓ จึงให้ยกเลิกประกาศมหาวิทยาลัยนเรศวร เรื่อง การพักอาศัยในหอพักสำหรับนิสิตชั้นปีที่ ๑ ฉบับลง ๒๘ กุมภาพันธ์ ๒๕๕๒ และให้ใช้ประกาศฉบับนี้แทน

ข้อ ๑ ประกาศนี้เรียกว่า “ประกาศมหาวิทยาลัยนเรศวร เรื่อง การพักอาศัยในหอพักนิสิต ชั้นปีที่ ๑”

ข้อ ๒ ประกาศนี้ใช้บังคับตั้งแต่ปีการศึกษา ๒๕๕๓ เป็นต้นไป

ข้อ ๓ ในประกาศนี้

“หอพักนิสิตมหาวิทยาลัยนเรศวร” หมายความว่า โครงการหอพักนิสิตมหาวิทยาลัยนเรศวร จำนวน ๑๕ หลัง

ข้อ ๔ ให้ นิสิต ภาคปกติ ชั้นปีที่ ๑ ทุกคนเข้าพักอาศัยในหอพักนิสิตมหาวิทยาลัยนเรศวรที่มหาวิทยาลัยจัด ให้ ส่วนนิสิตภาคพิเศษ ชั้นปีที่ ๑ ให้เป็นไปตามความสมัครใจ ตามจำนวนห้องพักที่ว่างอยู่และต้องพักอาศัยตลอดปี การศึกษานั้น

ข้อ ๕ ให้ นิสิตที่พักอาศัยหอพักนิสิตมหาวิทยาลัยนเรศวรแจ้งย้ายเข้าในทะเบียนบ้านของหอพักหลังใหม่ ภายในสิบห้าวันนับจากวันรายงานตัวเป็นนิสิต เว้นแต่ นิสิตที่มีภูมิลำเนาอยู่ในอำเภอเมืองพิษณุโลก จังหวัดพิษณุโลก

ข้อ ๖ นิสิตอาจได้รับการยกเว้นไม่ต้องเข้าพักอาศัยในหอพักนิสิตมหาวิทยาลัยนเรศวร ดังนี้

๖.๑ นิสิตที่มีปัญหาสุขภาพที่ต้องได้รับการดูแลเป็นพิเศษ หรือ ทุพพลภาพจนไม่สามารถดูแลตนเองได้

๖.๒ นิสิตไม่สามารถพักอาศัยในหอพักนิสิตมหาวิทยาลัยนเรศวรได้ในกรณีอื่นๆ เช่น การพัก การเรียน หรือ ลาออก

ทั้งนี้ การขออนุมัติตาม ข้อ ๖ ต้องได้รับอนุมัติเป็นลายลักษณ์อักษร และต้องขออนุมัติภายในหนึ่งเดือน นับแต่เปิดภาคการศึกษานั้น โดยต้องแสดงหลักฐานประกอบการพิจารณา

ข้อ ๗ มหาวิทยาลัยไม่ต้องรับผิดชอบการที่นิสิต หรือผู้ปกครองได้ทำสัญญาเช่า /เช่าซื้อ ที่พักอาศัยภายนอกมหาวิทยาลัย และยกเป็นเหตุในการขออนุมัติไม่เข้าพักอาศัย ในหอพักนิตติมมหาวิทยาลัยนเรศวรมิได้

ข้อ ๘ นิสิตที่ได้รับอนุมัติตาม ข้อ ๖ จะได้รับคืนค่าธรรมเนียมหอพัก ภายหลังจากหักค่าที่พักและค่าสาธารณูปโภคตามจริงแล้ว

ข้อ ๙ นิสิตที่ไม่ได้ขออนุมัติตาม ข้อ ๖ และไม่เข้าพักอาศัยในหอพักนิตติมมหาวิทยาลัยนเรศวรอันฝ่าฝืนประกาศฉบับนี้ จะถูกยกเลิกการลงทะเบียนในภาคเรียนนั้น

ข้อ ๑๐ ค่าธรรมเนียมหอพักนิตติมให้เป็นไปตาม ประกาศมหาวิทยาลัยนเรศวร เกี่ยวกับอัตราค่าบำรุงและค่าธรรมเนียมการศึกษาระดับปริญญาตรี ภาคปกติ และภาคพิเศษ ที่มหาวิทยาลัยกำหนด

ข้อ ๑๑ ห้ามนิสิตที่พักอาศัยในหอพักนิตติมมหาวิทยาลัยนเรศวรนำเครื่องใช้ไฟฟ้าทุกชนิดมาใช้ในหอพัก ยกเว้น พัดลม , วิทยุเทป ,เตารีด , คอมพิวเตอร์ เครื่องปริ้นเตอร์, เครื่องสแกนเนอร์ หนึ่งเครื่องต่อหนึ่งคน โฉะเขียนแบบที่มีหลอดไฟให้น้ำเข้าไปได้ ๑ ตัว

ทั้งนี้ หากการนำเครื่องใช้ไฟฟ้าเข้าไปภายในห้องพักจำนวนมากอาจก่อให้เกิดปัญหาไฟฟ้าไม่เพียงพอ เกิดกระแสไฟฟ้าตก นิสิตที่พักอาศัยต้องร่วมกันป้องกันและแก้ไขปัญหาโดยการนำเครื่องใช้ไฟฟ้าบางส่วนออกจากหอพัก

ข้อ ๑๒ กรณีมีปัญหาจากการปฏิบัติตามประกาศฉบับนี้ หรือกรณีอื่นที่ประกาศฉบับนี้มิได้กำหนดไว้ ให้เสนอมหาวิทยาลัยพิจารณาเป็นกรณีไป และคำวินิจฉัยของมหาวิทยาลัยถือเป็นที่สุด

ประกาศ ณ วันที่ ๗ เดือน มีนาคม พ.ศ.๒๕๕๓

(ศาสตราจารย์ ดร.สุจินต์ จินายน)

อธิการบดีมหาวิทยาลัยนเรศวร

ข้อบังคับมหาวิทยาลัยนเรศวร
ว่าด้วย หอพักนิสิตมหาวิทยาลัยนเรศวร พ.ศ.๒๕๓๖

โดยเห็นเป็นการสมควรเพื่อให้การดำเนินงานของการจัดการหอพักนิสิตมหาวิทยาลัยนเรศวรเป็นไปด้วยความเรียบร้อย และเพื่อเป็นการส่งเสริมความมีระเบียบวินัยของการใช้ชีวิตร่วมกันภายใต้ขนบธรรมเนียมประเพณี และวัฒนธรรมอันดีงาม

ฉะนั้น อาศัยอำนาจตามความในมาตรา ๑๔(๒) แห่งพระราชบัญญัติมหาวิทยาลัยนเรศวร พ.ศ.๒๕๓๓ โดยมติสภามหาวิทยาลัย ในคราวประชุมครั้งที่ ๒๕(๑๑/๒๕๓๖) เมื่อวันที่ ๓๐ ตุลาคม ๒๕๓๖ จึงให้ออกข้อบังคับไว้ดังต่อไปนี้

ข้อ ๑ ข้อบังคับนี้ เรียกว่า “ข้อบังคับมหาวิทยาลัยนเรศวร ว่าด้วยหอพักนิสิตมหาวิทยาลัยนเรศวร พ.ศ. ๒๕๓๖”

ข้อ ๒ ข้อบังคับนี้ให้ใช้บังคับตั้งแต่วันถัดจากวันประกาศเป็นต้นไป

ข้อ ๓ ให้ยกเลิกคำสั่ง ประกาศ ระเบียบ ข้อบังคับอื่นใดขัด หรือแย้งกับข้อบังคับนี้และให้ใช้ข้อบังคับนี้แทน

ข้อ ๔ ในข้อบังคับนี้

“มหาวิทยาลัย” หมายความว่า มหาวิทยาลัยนเรศวร

“หอพัก” หมายความว่า หอพักนิสิตมหาวิทยาลัยนเรศวร

“นิสิต” หมายความว่า นิสิตมหาวิทยาลัยนเรศวร

“ผู้พักอาศัย” หมายความว่า นิสิต หรือบุคคลอื่นที่ได้รับอนุญาตจากมหาวิทยาลัยให้เข้าพักอาศัยในหอพัก

“หัวหน้างานบริการและสวัสดิการ” หมายความว่า เจ้าหน้าที่กองกิจการนิสิต ที่ได้รับมอบหมายให้มีหน้าที่ดูแลรับผิดชอบเกี่ยวกับหอพัก

“อาจารย์ที่ปรึกษาหอพัก” หมายความว่า ข้าราชการของมหาวิทยาลัย หรือผู้ที่มหาวิทยาลัยแต่งตั้งให้เป็นอาจารย์ที่ปรึกษาประจำหอพัก

ข้อ ๕ ให้อธิการบดีรักษาการให้เป็นไปตามข้อบังคับนี้ และเพื่อการนี้ให้มีอำนาจประกาศซึ่งไม่ขัดหรือแย้งต่อข้อบังคับนี้ได้

หมวด ๑

วัตถุประสงค์

ข้อ ๖ มหาวิทยาลัยจัดสร้างหอพักขึ้น โดยมีวัตถุประสงค์ดังต่อไปนี้

๖.๑ เพื่อให้ความช่วยเหลือนิสิตที่มีภูมิลำเนาออกเขตจังหวัดพิษณุโลกหรือนิสิตซึ่งขาดที่พักอันเอื้ออำนวยต่อการศึกษา

๖.๒ เพื่อให้ นิสิต ได้มีโอกาสรับการฝึกฝนให้เป็นผู้รู้จักอยู่ร่วมกัน เคารพสิทธิซึ่งกันและกัน มีน้ำใจและมีความสามัคคี รู้จักรับผิดชอบต่อตนเอง ต่อผู้อื่น และต่อส่วนรวม

๖.๓ เพื่อให้ นิสิตต่างวิชา ต่างคณะ ซึ่งมีพื้นความรู้ความเข้าใจที่แตกต่างกัน ได้มีโอกาสใช้ชีวิตความเป็นอยู่ร่วมกัน แลกเปลี่ยนความรู้ความคิดเห็นซึ่งกันและกัน อันเป็นแนวทางนำมาซึ่งความเข้าใจและความสัมพันธ์อันดีต่อกัน

หมวด ๒

คุณสมบัติของผู้ที่มีสิทธิในการพิจารณาเข้าพักในหอพัก และหน้าที่ต้องปฏิบัติ

ข้อ ๗ ผู้มีสิทธิในการพิจารณาเข้าพักอาศัยในหอพัก จะต้องมีคุณสมบัติดังต่อไปนี้

๗.๑ นิสิตผู้มีภูมิลำเนาออกเขตจังหวัดพิษณุโลก หรือนิสิตที่ขาดที่พักอันเนื่องมาจากการศึกษา และได้ชำระค่าธรรมเนียมหอพักตามระเบียบของมหาวิทยาลัยแล้ว หรือนิสิตผู้ที่ได้รับทุนและได้รับการยกเว้นค่าธรรมเนียมหอพักจากมหาวิทยาลัย

๗.๒ บุคคลอื่นที่มหาวิทยาลัยเห็นสมควรให้เข้าพักอาศัยได้ชั่วคราว
บุคคลตามข้อ ๗.๑ และ ๗.๒ จะเข้าพักอาศัยในหอพักได้ก็ต่อเมื่อมหาวิทยาลัยพิจารณาอนุญาตแล้ว

๗.๓ บุคคลอื่นที่มหาวิทยาลัยเห็นสมควรตามข้อ ๗.๒ จะต้องชำระค่าบำรุงหอพักตามที่มหาวิทยาลัยกำหนด และอาจให้มีการวางประกันค่าหอพักด้วยก็ได้

มหาวิทยาลัยจะคืนเงินค่าประกันหอพักให้ผู้พักอาศัยได้ ก็ต่อเมื่อมิได้พักอาศัยในหอพักนั้นต่อไป และไม่มีภาระหนี้สินกับมหาวิทยาลัยแล้ว

ข้อ ๘ เมื่อมีเหตุผลอันสมควร มหาวิทยาลัยอาจยกเว้นการเก็บเงินค่าประกันหอพักจากผู้อยู่อาศัยบางส่วน หรือทั้งหมดก็ได้

ข้อ ๙ ให้หัวหน้างานบริการและสวัสดิการจัดให้ผู้พักอาศัยเข้าพักอาศัยในหอพัก ในกรณีจำเป็นมหาวิทยาลัยอาจจัดผู้พักอาศัยในห้องพักเกินกว่าความจุที่กำหนดไว้ หรือน้อยกว่าความจุที่กำหนดไว้ก็ได้

ข้อ ๑๐ ผู้พักอาศัยมีหน้าที่ปฏิบัติตนดังต่อไปนี้

๑๐.๑ ต้องเข้าพักในห้องและหอพักที่หัวหน้างานบริการและสวัสดิการจัดให้เท่านั้น จะเปลี่ยนหรือย้ายหอพักโดยพลการไม่ได้

๑๐.๒ ต้องไม่นำบุคคลอื่นที่มีได้รับอนุญาตจากมหาวิทยาลัยเข้าพักอาศัยในหอพัก

๑๐.๓ ต้องรับผิดชอบต่อทรัพย์สินในหอพัก หากเกิดความเสียหายอันเกิดจากการกระทำของตน ต้องชดเชยตามราคาที่มีมหาวิทยาลัยกำหนด

๑๐.๔ ต้องรักษาความสะอาดและดูแลรักษาทรัพย์สิน ตลอดจนอุปกรณ์ของหอพักมิให้เกิดความเสียหาย

๑๐.๕ ต้องไม่นำทรัพย์สินที่มีค่ามาเก็บไว้ในหอพัก หากมีการสูญหายเกิดขึ้น ทางมหาวิทยาลัยจะไม่รับผิดชอบใดๆ ทั้งสิ้น

๑๐.๖ ต้องปฏิบัติเยี่ยงสุภาพชน ทั้งด้านการแต่งกายและความประพฤติ

๑๐.๗ ต้องไม่จัดงานรื่นเริงสังสรรค์ใด ๆ ในหอพัก ยกเว้นจะได้รับอนุญาตเป็นลายลักษณ์อักษรจากหัวหน้างานบริการและสวัสดิการก่อน

๑๐.๘ ต้องไม่ส่งเสียง หรือทำเสียงดังรบกวนผู้อื่น

๑๐.๙ ต้องไม่ปรุงอาหารในหอพัก

ข้อ ๑๑ บุคคลต่อไปนี้ ถือว่าขาดคุณสมบัติที่จะได้รับการพิจารณาให้เข้าพักในหอพัก

๑๑.๑ ผู้เป็นโรคติดต่อ ซึ่งแพทย์วินิจฉัยแล้วว่าไม่สมควรอยู่ร่วมกับผู้อื่น

๑๑.๒ นิสิตอยู่ในระหว่างมหาวิทยาลัยสั่งพักการศึกษา หรือได้รับอนุญาตให้ลาพักการศึกษา

๑๑.๓ นิสิตซึ่งกระทำผิด หรือฝ่าฝืนข้อบังคับ หรือกฎหอพัก และถูกลงโทษให้ออกไปจากหอพัก

หมวด ๓

การเข้าพัก การเปลี่ยน และการออกจากห้องพัก หรือหอพัก

ข้อ ๑๒ การเข้าพักอาศัยในหอพัก

๑๒.๑ นิสิตที่มีความประสงค์จะเข้าพักอาศัยในหอพัก จะต้องยื่นใบสมัครต่อหัวหน้างานบริการ และสวัสดิการด้วยตนเอง ตามรายละเอียดในวัน เวลา และสถานที่ที่กำหนดให้

๑๒.๒ บุคคลอื่นที่มีความประสงค์จะเข้าพักอาศัยในหอพัก ให้ติดต่อแจ้งความจำนงกับหัวหน้างานบริการและสวัสดิการ

ข้อ ๑๓ การจัดห้องพัก มหาวิทยาลัยจะพิจารณาจัดให้ตามความเหมาะสม

ข้อ ๑๔ การเปลี่ยนแปลง หรือย้ายห้องพัก หรือหอพัก จะกระทำได้อต่อเมื่อ ได้รับอนุญาตจากหัวหน้างานบริการและสวัสดิการ

ข้อ ๑๕ นิสิตที่ได้รับอนุญาตเข้าพักอาศัยในหอพัก เมื่อประสงค์จะย้ายออกจากหอพัก ไปพักอาศัยที่อื่น ให้ยื่นคำร้องต่อหัวหน้างานบริการและสวัสดิการ และจะออกจากหอพักในกรณีนี้ได้ เมื่อมหาวิทยาลัยอนุญาตแล้ว

การย้ายออกจากหอพักตามวรรคหนึ่ง จะต้องได้รับความยินยอมเป็นลายลักษณ์อักษรจากผู้นักครอง

ข้อ ๑๖ นิสิตที่ได้รับอนุญาตเข้าพักอาศัยแล้ว หากมิได้เข้าพักอาศัยภายใน ๑๕ วัน นับแต่วันเปิดภาคเรียนจะถูกเพิกถอนการอนุญาตในการเข้าพักอาศัยในหอพัก และไม่สามารถโอนสิทธิแห่งการได้รับอนุญาตเข้าพักในหอพักให้แก่ผู้อื่นได้

ข้อ ๑๗ ในระหว่างปิดภาคเรียน นิสิตต้องคืนทรัพย์สินที่เบิกไว้ และขนย้ายทรัพย์สินส่วนตัวออกจากห้องภายใน ๕ วัน นับจากปิดภาคเรียน นิสิตคนใดไม่ปฏิบัติตามดังกล่าวจะต้องชำระค่าธรรมเนียมเป็นรายวันตามที่มหาวิทยาลัยกำหนด

หมวด ๔

การดำเนินงานกิจการหอพัก

ข้อ ๑๘ การดำเนินงานกิจการหอพักในส่วนที่เกี่ยวข้องกับการบริการ การบริการ และงานที่ได้รับมอบหมายให้อยู่ในความรับผิดชอบของกองกิจการนิสิต สำนักงานอธิการบดี

ข้อ ๑๙ การดำเนินงานกิจการหอพักในส่วนที่เกี่ยวกับความประพฤติกของนิสิต การจัดกิจกรรมนิสิต การให้คำปรึกษาและแนะนำให้อยู่ในความดูแลของหัวหน้างานบริการและสวัสดิการและอาจารย์ที่ปรึกษานิสิตประจำหอพัก

หมวด ๕

ประธานหอพักและรองประธานหอพัก

ข้อ ๒๐ ให้มีประธานหอพัก ๑ คน และรองประธานหอพัก ๒ คน โดยมหาวิทยาลัยแต่งตั้งและมีวาระการดำรงตำแหน่ง ๑ ปีการศึกษา

ข้อ ๒๑ คุณสมบัติรองประธานหอพักและรองประธานหอพัก

๒๑.๑ เป็นนิสิตที่ได้รับอนุญาตให้เข้าพักอาศัยและมีผลการเรียนไม่ต่ำกว่า ๒.๐๐

๒๑.๒ เป็นนิสิตที่ได้รับการคัดเลือกจากนิสิตที่พักอาศัยอยู่ในหอพักแต่ละหลัง

๒๑.๓ เป็นผู้ไม่ได้อยู่ระหว่างพักการศึกษา

๒๑.๔ เป็นผู้ไม่เคยกระทำความผิดข้อบังคับหอพัก กฎหอพัก หรือระเบียบของมหาวิทยาลัย

ข้อ ๒๒ ก่อนปิดภาคปลายปีการศึกษา ๓๐ วัน ให้หัวหน้างานบริการและสวัสดิการและอาจารย์ที่ปรึกษาประจำหอพัก กำหนดหลักเกณฑ์และวิธีการคัดเลือกประธานหอพักและรองประธานหอพัก เพื่อนำเสนอคณะกรรมการบริหารหอพักพิจารณาความเห็นชอบ

การคัดเลือกประธานหอพักและรองประธานหอพัก ต้องกระทำไปแล้วเสร็จก่อนปิดภาคปลายปีการศึกษา

ข้อ ๒๓ ให้ประธานหอพักและรองประธานหอพักชุดเดิมส่งมอบหน้าที่ให้ผู้ได้รับการคัดเลือกใหม่ตาม

ข้อ ๒๑.๑ ให้เรียบร้อยก่อนปิดภาคปลายปีการศึกษา

ข้อ ๒๔ ในกรณีตำแหน่งประธานหอพัก หรือรองประธานหอพักว่างลง ให้ผู้ที่ได้รับคัดเลือกใหม่อยู่ในตำแหน่งเพียงเท่าระยะเวลาการดำรงตำแหน่งของประธานหอพัก หรือรองประธานหอพักผู้ดำรงตำแหน่งเดิม

ถ้าวาระการดำรงตำแหน่งเหลืออยู่ไม่ถึง ๖๐ วัน ให้หัวหน้างานบริการและสวัสดิการมอบหมายให้ประธานหอพัก หรือรองประธานหอพักคนใดคนหนึ่งปฏิบัติหน้าที่แทนตำแหน่งที่ว่างลง

ข้อ ๒๕ ประธานหอพักและรองประธานหอพัก พ้นจากตำแหน่งเมื่อ

๒๕.๑ ออกตามวาระ

๒๕.๒ ดาย

๒๕.๓ ลาออก

๒๕.๔ ผู้อาศัยในหอพัก ๒ ใน ๓ ลงมติให้ออก

๒๕.๕ มหาวิทยาลัยให้พ้นจากตำแหน่ง เนื่องจากบกพร่องต่อหน้าที่ หรือมีความประพฤติเสื่อมเสียหรือถูกลงโทษเพราะฝ่าฝืนข้อบังคับ หรือกฎหอพัก

๒๕.๖ ขาดคุณสมบัติตามข้อ ๑๑

๒๕.๗ เมื่อพ้นสภาพนิสิต

ข้อ ๒๖ หน้าที่ของประธานหอพักและรองประธานหอพัก มีดังนี้

๒๖.๑ รักษาความเป็นระเบียบเรียบร้อยและความสะอาดในหอพัก และว่ากล่าวตักเตือนผู้พักอาศัยในหอพักให้ปฏิบัติตามข้อบังคับ หรือกฎของหอพัก

๒๖.๒ ประชุมผู้พักอาศัยตามความจำเป็น

๒๖.๓ รายงานเหตุการณ์ผิดปกติต่ออาจารย์ที่ปรึกษาประจำหอพัก หรือหัวหน้างานบริการและสวัสดิการ

๒๖.๔ เสนอแนะข้อคิดเห็นต่างๆ เกี่ยวกับหอพักและกิจการหอพัก ต่อคณะกรรมการบริหารหอพัก

๒๖.๕ ดำเนินการ ใกล้เคียงข้อพิพาทต่างๆ ที่เกิดขึ้นภายในหอพัก ร่วมกับหัวหน้างานบริการและสวัสดิการ หรืออาจารย์ที่ปรึกษาประจำหอพัก

๒๖.๖ เปิดและค้นห้องผู้พักอาศัย เมื่อมีเหตุผลอันสมควร ทั้งนี้ต้องได้รับความเห็นชอบจากหัวหน้างานบริการและสวัสดิการ หรืออาจารย์ที่ปรึกษาประจำหอพัก

๒๖.๗ ปฏิบัติตามนโยบายของมหาวิทยาลัยเกี่ยวกับการดำเนินงานของหอพัก

หมวด ๖
อาจารย์ที่ปรึกษาประจำหอพัก

ข้อ ๒๗ อาจารย์ที่ปรึกษาประจำหอพัก

๒๗.๑ ต้องได้รับการแต่งตั้งจากมหาวิทยาลัย

๒๗.๒ มีวาระการดำรงตำแหน่ง ๒ ปีการศึกษา และอาจได้รับการแต่งตั้งใหม่อีกได้

๒๗.๓ ต้องพักประจำในหอพักที่ได้รับมอบหมาย เว้นแต่มีเหตุจำเป็นและได้รับอนุญาตจาก

มหาวิทยาลัย

ข้อ ๒๘ ให้อาจารย์ที่ปรึกษาประจำหอพัก มีอำนาจและหน้าที่ดังต่อไปนี้

๒๘.๑ ให้คำปรึกษาแนะนำประธานหอพัก และรองประธานหอพัก ตลอดจนผู้พักอาศัยในหอพัก

๒๘.๒ ใกล้เคียงข้อพิพาทต่างๆ ที่เกิดขึ้นในหอพัก

๒๘.๓ พิจารณาลงโทษตามที่กำหนดไว้ในข้อ ๑๓.๑.๑ และ ๑๓.๑.๒ แห่งข้อบังคับมหาวิทยาลัย

นเรศวร ว่าด้วยวินัยนิสิต พ.ศ.๒๕๓๖

๒๘.๔ ปฏิบัติตามนโยบายของมหาวิทยาลัยเกี่ยวกับการดำเนินงานของหอพัก

หมวด ๗

คณะกรรมการบริหารหอพัก

ข้อ ๒๙ ให้มีคณะกรรมการบริหารหอพัก ซึ่งมหาวิทยาลัยแต่งตั้ง ประกอบด้วย

๒๙.๑ รองอธิการบดีฝ่ายกิจการนิสิต เป็นประธานกรรมการ

๒๙.๒ ตัวแทนจากคณาจารย์ประจำมหาวิทยาลัย ๓ คน เป็นกรรมการ

๒๙.๓ นายกองกิจการนิสิต เป็นกรรมการ

๒๙.๔ หัวหน้ากองกิจการนิสิต เป็นกรรมการและเลขานุการ

ข้อ ๓๐ ให้คณะกรรมการบริหารหอพัก มีหน้าที่ดังต่อไปนี้

๓๐.๑ เสนอแนะงานด้านหอพักแก่มหาวิทยาลัย

๓๐.๒ สนับสนุนและส่งเสริมความสามัคคีและความสงบเรียบร้อยภายในหอพัก

๓๐.๓ พิจารณาเสนอมหาวิทยาลัยในการลงโทษนิสิตที่กระทำผิดข้อบังคับนี้

๓๐.๔ แนะนำและให้คำปรึกษาคณะอนุกรรมการประจำแต่ละหอพัก

ข้อ ๓๑ คณะกรรมการบริหารหอพัก พ้นจากตำแหน่งเมื่อ

๓๑.๑ ออกตามวาระ

๓๑.๒ ตาย

๓๑.๓ ลาออก

๓๑.๔ เมื่อพ้นจากหน้าที่ที่เกี่ยวข้องกับหอพัก หรือสำเร็จการศึกษา

ข้อ ๓๒ ให้คณะกรรมการบริหารหอพัก มีวาระการดำรงตำแหน่ง ๒ ปีการศึกษา และอาจได้แต่งตั้งใหม่อีก

ได้

หมวด ๘

คณะกรรมการประจำหอพัก

ข้อ ๓๓ ให้มีคณะกรรมการประจำแต่ละหอพัก ซึ่งมหาวิทยาลัยแต่งตั้ง ประกอบด้วย

- | | |
|--------------------------------------|-------------------|
| ๓๓.๑ อาจารย์ที่ปรึกษาประจำหอพัก ๑ คน | เป็นประธานกรรมการ |
| ๓๓.๒ หัวหน้างานบริการและสวัสดิการ | เป็นอนุกรรมการ |
| ๓๓.๓ ประธานหอพัก | เป็นอนุกรรมการ |
| ๓๓.๔ รองประธานกรรมการ | เป็นอนุกรรมการ |
| ๓๓.๕ นิสิตในหอพักไม่เกิน ๕ คน | เป็นอนุกรรมการ |

ให้ประธานอนุกรรมการฯ แต่งตั้งอนุกรรมการคนหนึ่ง คนใด เป็นเลขาธิการ

ข้อ ๓๔ ให้คณะกรรมการประจำแต่ละหอพัก มีหน้าที่ดังต่อไปนี้

๓๔.๑ ควบคุมดูแลผู้พักอาศัยให้ปฏิบัติไปตามนโยบาย กฎ ระเบียบ และข้อบังคับของ

มหาวิทยาลัย

๓๔.๒ ใกล้เคียงข้อพิพาทต่างๆ ที่เกิดขึ้นในหอพัก

๓๔.๓ ปฏิบัติตามนโยบายของมหาวิทยาลัยเกี่ยวกับการดำเนินงานของหอพัก

๓๔.๔ รายงานคณะกรรมการบริหารหอพัก เมื่อพบเห็นผู้พักอาศัยฝ่าฝืน หรือไม่ปฏิบัติตาม

ข้อบังคับนี้

ข้อ ๓๕ วาระการดำรงตำแหน่งและการพ้นจากตำแหน่งของคณะกรรมการประจำแต่ละหอพัก ให้นำข้อ

๓๑ และ ข้อ ๓๒ แห่งข้อบังคับนี้มาใช้บังคับโดยอนุโลม

หมวด ๙

บทลงโทษ

ข้อ ๓๖ นิสิตที่ฝ่าฝืนข้อบังคับนี้ ให้ลงโทษตามสมควรแก่กรณีความผิด โดยนำข้อบังคับมหาวิทยาลัยนเรศวร ว่าด้วยวินัยนิสิต พ.ศ.๒๕๓๖ มาใช้บังคับโดยอนุโลม

ข้อ ๓๗ การดำเนินการลงโทษในข้อ ๓๖ ให้แจ้งผู้ปกครองทราบ หากมีประวัติการกระทำผิดมาแล้วให้ลงโทษสถานหนัก และในกรณีที่กระทำผิดกฎหมายอาญา มหาวิทยาลัยอาจดำเนินการตามกฎหมายด้วย

หมวด ๑๐

บทเฉพาะกาล

ข้อ ๓๘ ให้ถือว่านิสิต หรือผู้พักอาศัยที่ได้รับอนุญาตให้เข้าพักอาศัยในหอพัก หรือผู้ที่มหาวิทยาลัยแต่งตั้งให้ทำหน้าที่เกี่ยวกับอยู่ก่อนใช้ข้อบังคับนี้เป็นอันสมบูรณ์ตามเจตนารมณ์ของข้อบังคับนี้

ประกาศ ณ วันที่ ๓๐ ตุลาคม ๒๕๓๖

ยิ่งพันธ์ มนะสิการ

(นายยิ่งพันธ์ มนะสิการ)

นายกสภามหาวิทยาลัยนเรศวร



ประกาศมหาวิทยาลัยนเรศวร
เรื่อง การพักอาศัยในหอพักนิสิต ชั้นปีที่ ๑ (แก้ไขเพิ่มเติม) ฉบับที่ ๒

อนุสนธิ ประกาศมหาวิทยาลัยนเรศวร เรื่อง การพักอาศัยในหอพักนิสิต ชั้นปีที่ ๑ ฉบับลงวันที่ ๓ มีนาคม พ.ศ.๒๕๕๓

เพื่อให้การคืนค่าธรรมเนียมหอพักสำหรับนิสิตชั้นปีที่ ๑ เป็นไปด้วยความเรียบร้อย อาศัยอำนาจตามความในมาตรา ๒๐ แห่งพระราชบัญญัติมหาวิทยาลัยนเรศวร พ.ศ. ๒๕๓๓ ประกอบกับมติคณะกรรมการบริหารมหาวิทยาลัยนเรศวร ในคราวประชุมครั้งที่ ๑๗/๒๕๕๕ เมื่อวันที่ ๕ กันยายน ๒๕๕๕ ให้ปรับปรุงหลักเกณฑ์การคืนค่าธรรมเนียมหอพักสำหรับนิสิตชั้นปีที่ ๑ ดังนี้

ข้อ ๑ ประกาศนี้เรียกว่า “ประกาศมหาวิทยาลัยนเรศวร เรื่อง การพักอาศัยในหอพักนิสิต ชั้นปีที่ ๑ (แก้ไขเพิ่มเติม) ฉบับที่ ๒”

ข้อ ๒ ประกาศนี้ให้ใช้บังคับตั้งแต่วันถัดจากวันประกาศเป็นต้นไป

ข้อ ๓ ให้ยกเลิกความในข้อ ๘ ของประกาศมหาวิทยาลัยนเรศวร เรื่อง การพักอาศัยในหอพักนิสิต ชั้นปีที่ ๑ ฉบับลงวันที่ ๓ มีนาคม พ.ศ.๒๕๕๓ และใช้ความต่อไปนี้แทน

“ข้อ ๘ นิสิตที่ได้รับอนุมัติตามข้อ ๖ จะไม่ได้รับคืนค่าธรรมเนียมหอพักคืนไม่ว่ากรณีใดๆ ทั้งสิ้น”

ข้อ ๔ ให้อธิการบดีเป็นผู้รักษาการตามประกาศนี้ กรณีมีปัญหาจากการปฏิบัติตามประกาศนี้ ให้อธิการบดีเป็นผู้วินิจฉัย และคำวินิจฉัยนี้ให้ถือเป็นที่สุด

ประกาศ ณ วันที่ ๑๑ กันยายน พ.ศ.๒๕๕๕

(ศาสตราจารย์ ดร.สุจินต์ จินนายน)
อธิการบดีมหาวิทยาลัยนเรศวร

สำเนาถูกต้อง

(นางสาวพรเพ็ญ อ่อนศรี)

นิติกร

หลักเกณฑ์พิจารณานิสิตในปีต่อไป

คะแนนรวมของกิจกรรมหอพักตลอดปีการศึกษาที่นิสิตได้เข้าร่วม จะถูกนำมาพิจารณาคัดเลือกในการมีสิทธิ์อยู่หอพักในปีถัดไป โดยคัดเลือกจากผู้ที่มีคะแนนสูงสุดลงมา จนครบจำนวนของนิสิตที่หอพักกำหนด

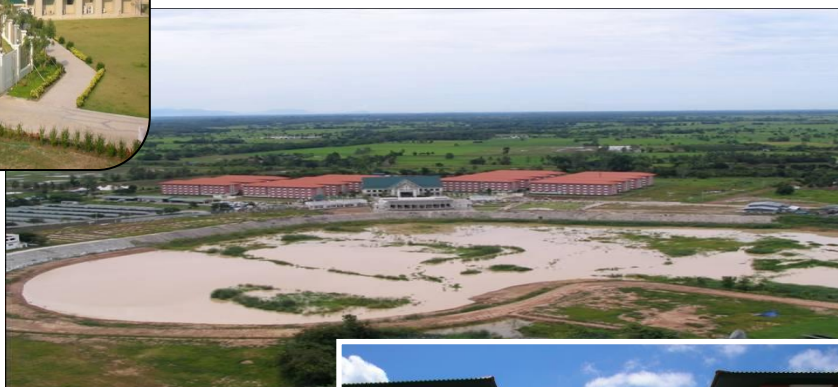
กิจกรรมพัฒนานิสิตหอพัก

ปฏิทินกิจกรรม โครงการหอพักนิสิตมหาวิทยาลัยนเรศวร

โครงการ / กิจกรรม	ระยะเวลา	เงื่อนไข
1. โครงการปฐมนิเทศนิสิตหอพัก	พ.ค.	บังคับ
2. โครงการอบรมการช่วยฟื้นคืนชีพขั้นพื้นฐาน(CPR) และการปฐมพยาบาลเบื้องต้น	พ.ค.	เลือก
3. โครงการกิจกรรม 5 ส	มิ.ย. – ส.ค.	-
4. โครงการทำบุญหอพัก	มิ.ย.	เลือก
5. โครงการประหยัดไฟได้หลายต่อ	ก.ค. – ก.ย.	เลือก
6. โครงการอบรมป้องกันโรคไข้เลือดออก	ก.ค.	เลือก
7. โครงการซ่อมหนีไฟ	ก.ค.	เลือก
8. โครงการ Nu Dorm Sport Day	ส.ค.	เลือก
9. โครงการร้องเพลงคาราโอเกะ	2 ครั้ง / ปี	เลือก
10. โครงการประกวดห้องพัก	พ.ย.	เลือก
11. โครงการ Freedom Stage	3 ครั้ง / ปี	เลือก
12. โครงการจุดเทียนชัย ร้อยความดี สดุดีพ่อแห่งแผ่นดิน	ธ.ค.	เลือก
13. โครงการ สิ่งประดิษฐ์จากหัวใจ สร้างได้ด้วยสองมือ	ธ.ค.	เลือก
14. โครงการทำบุญปีใหม่ โครงการหอพักนิสิตมหาวิทยาลัยนเรศวรประจำปีการศึกษา	ธ.ค.	-
15. โครงการ Big Cleaning Day	ธ.ค.	-
16. โครงการแถลงนโยบายและหาเสียงของผู้สมัครรับเลือกตั้งผู้นำนิสิต มหาวิทยาลัยนเรศวร ประจำปีการศึกษา	ม.ค.	เลือก
17. โครงการตรวจประเมินด้านสุขาภิบาลอาหารในศูนย์อาหาร Nu Square	ม.ค.	-
18. กิจกรรมอื่นๆ ที่ทางหอพักจัดให้	ตลอดปี	เลือก

- หมายเหตุ:
1. โครงการ / กิจกรรมอาจมีการเปลี่ยนแปลงเพื่อความเหมาะสม หอพักจะมีประกาศแจ้งให้นิสิตทราบทุกครั้ง
 2. ให้นิสิตเข้าร่วมทุกกิจกรรม ยกเว้นกิจกรรมลำดับที่ 3,14 ,15 และ 17
 3. โครงการ/กิจกรรมต่างๆ ที่หอพักจัดขึ้น มีวัตถุประสงค์เพื่อพัฒนานิสิตในด้านต่างๆ ดังนั้นนิสิตควรเข้าร่วมกิจกรรมที่ทางหอพักจัดขึ้น ซึ่งโครงการ / กิจกรรมที่นิสิตได้เข้าร่วมจะได้รับใบ คะแนนกิจกรรมจากมหาวิทยาลัยด้วย

หอพักนิสิตมหาวิทยาลัยนเรศวร



การบริการที่ดี และความเชื่อมั่นในความปลอดภัย
แก่นิสิตทุกคนเพราะ

“ เราใส่ใจคุณภาพชีวิตนิตนอกห้องเรียน ”

โครงการหอพักนิสิตมหาวิทยาลัยนเรศวร
ตำบลท่าโพธิ์ อำเภอเมืองพิษณุโลก จังหวัดพิษณุโลก 65000
โทรศัพท์ 055-961260 -1290 โทรสาร 055-961291

<http://www.nudorm.nu.ac.th>

Call Center 1283-1287