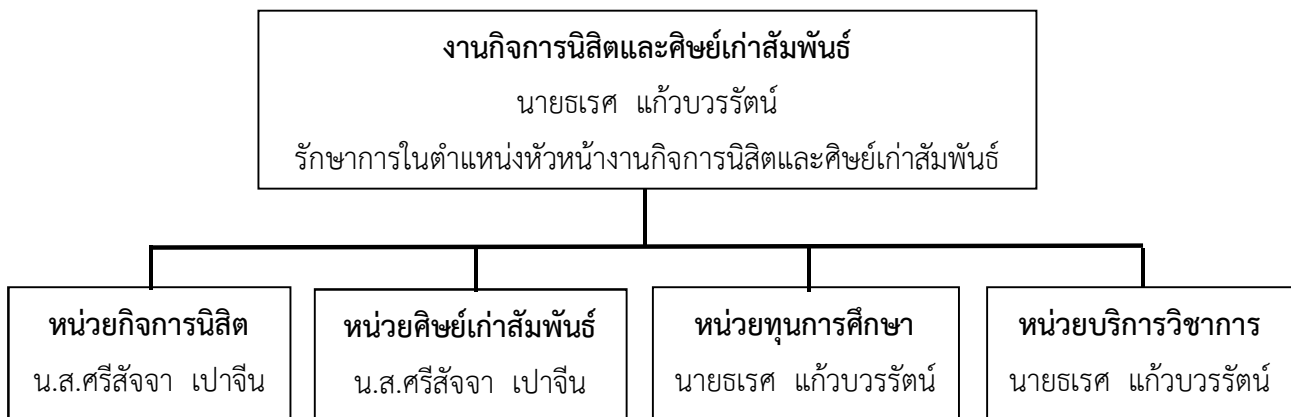


งานกิจการนิสิตและศิษย์เก่าสัมพันธ์ (Student Affairs and Alumni Relations Division)

ข้อมูลทั่วไป

โครงสร้างการบริหารงาน

งานกิจการนิสิตและศิษย์เก่าสัมพันธ์ สำนักงานเลขาธิการคณะเภสัชศาสตร์ มหาวิทยาลัยนเรศวร แบ่งออกเป็น 4 หน่วยย่อย ได้แก่ หน่วยกิจการนิสิต หน่วยศิษย์เก่าสัมพันธ์ หน่วยทุนการศึกษา และหน่วยบริการวิชาการ มีบุคลากรปฏิบัติงานทั้งหมด 2 คน โดยมี นายธเรศ แก้วบรรรัตน์ รักษาการในตำแหน่งหัวหน้างานกิจการนิสิตและศิษย์เก่าสัมพันธ์ โดยมีโครงสร้างการบริหารงานดังนี้



พันธกิจ

งานนโยบายและแผน มีพันธกิจโดยแยกตามหน่วยงานย่อย ดังนี้

1. หน่วยกิจการนิสิต (Student Affairs Unit) มีพันธกิจในการสนับสนุนการพัฒนา นิสิตให้มีคุณลักษณะที่พึงประสงค์ โดยการส่งเสริมการเรียนรู้ด้วยกิจกรรมนอกหลักสูตร การบริการสวัสดิการ และระบบการให้คำปรึกษานิสิต
2. หน่วยศิษย์เก่าสัมพันธ์ (Alumni Relations Division Unit) มีพันธกิจในการสนับสนุนการพัฒนาและสร้างเครือข่ายระหว่างศิษย์เก่ากับคณะเภสัชศาสตร์ มหาวิทยาลัยนเรศวรให้เกิดความสัมพันธ์อย่างเข้มแข็งและยั่งยืน
3. หน่วยทุนการศึกษา (Scholarships Unit) มีพันธกิจในการบริหารจัดการ สรรหา และจัดสรรทุนการศึกษาทุกประเภทสำหรับนิสิต
4. หน่วยบริการวิชาการ (Social Services Unit) มีพันธกิจในการสนับสนุนและส่งเสริมการบริการวิชาการ

ภาระงานบุคลากร

ภาระงานของงานกิจการนิสิตและศิษย์เก่าสัมพันธ์ แยกตามหน่วยงานย่อย ผู้รับผิดชอบหลัก และผู้รับผิดชอบรอง
ได้ดังนี้

1. หน่วยกิจการนิสิต (นางสาวศรีสัจจา เปาเงิน)

ที่	ภาระงาน	ผู้รับผิดชอบหลัก	ผู้รับผิดชอบรอง	
			1	2
1	งานกิจกรรมนิสิต	ศรีสัจจา	ธเรศ	-
2	งานระบบอาจารย์ที่ปรึกษา	ศรีสัจจา	ธเรศ	-
3	งานทำนุบำรุงศิลปวัฒนธรรม	ธเรศ	ศรีสัจจา	-

2. หน่วยศิษย์เก่าสัมพันธ์ (นางสาวศรีสัจจา เปาเงิน)

ที่	ภาระงาน	ผู้รับผิดชอบหลัก	ผู้รับผิดชอบรอง	
			1	2
1	งานพัฒนาศิษย์เก่า	ศรีสัจจา	ธเรศ	-
2	งานพัฒนาฐานข้อมูลศิษย์เก่า	ศรีสัจจา	ธเรศ	-

3. หน่วยทุนการศึกษา (นายธเรศ แก้วบวรรัตน์)

ที่	ภาระงาน	ผู้รับผิดชอบหลัก	ผู้รับผิดชอบรอง	
			1	2
1	งานทุนสนับสนุนการศึกษา	ธเรศ	ศรีสัจจา	นารีรัตน์
2	งานทุนกู้ยืมเพื่อการศึกษา	ธเรศ	ศรีสัจจา	นารีรัตน์

4. หน่วยบริการวิชาการ (นายธเรศ แก้วบวรรัตน์)

ที่	ภาระงาน	ผู้รับผิดชอบหลัก	ผู้รับผิดชอบรอง	
			1	2
1	งานประชุมวิชาการเพื่อบริการวิชาการแก่สังคม	ธเรศ	ศรีสัจจา	-
2	งานประสานงานโครงการบริการวิชาการ	ธเรศ	ศรีสัจจา	-

ภารกิจ

1. หน่วยกิจการนิสิต

ที่	ภารกิจ	วัตถุประสงค์	กิจกรรม
1	งานกิจกรรมนิสิต	เพื่อการพัฒนาให้นิสิตให้มีคุณลักษณะที่พึงประสงค์ โดยการส่งเสริมการเรียนรู้ด้วยกิจกรรมนอกหลักสูตร และการบริการสวัสดิการ	<ol style="list-style-type: none"> 1. การวางแผนและจัดทำปฏิทินการดำเนินงานกิจกรรมและงบประมาณประจำปี 2. การประชุมวางแผนการทำงาน การแต่งตั้งคณะกรรมการดำเนินงานโครงการ และการประสานงานกิจกรรมนิสิต 3. การประชาสัมพันธ์การจัดกิจกรรม 4. การบันทึกข้อมูลหน่วยกิตกิจกรรม 5. การติดตามประเมินผลการจัดโครงการ และจัดทำรายงานฉบับสมบูรณ์ 6. การจัดทำเอกสารการเบิกจ่ายเงิน
2	งานระบบอาจารย์ที่ปรึกษา	เพื่อการสนับสนุนระบบอาจารย์ที่ปรึกษาให้เป็นไปอย่างมีประสิทธิภาพ	<ol style="list-style-type: none"> 1. การวางแผนและจัดทำปฏิทินการดำเนินงานกิจกรรมและงบประมาณประจำปี 2. การประชุมวางแผนการทำงาน การแต่งตั้งอาจารย์ที่ปรึกษา สำหรับตรวจตารางการทำงาน 3. การประสานงานการดำเนินการจัดอบรม 4. การจัดทำรายงานผู้บังคับบัญชาและประสานงานการแก้ไขปัญหาของนิสิต 5. การติดตามประเมินผลโครงการ และจัดทำรายงานฉบับสมบูรณ์ 6. การจัดทำเอกสารการเบิกจ่ายเงิน
3	งานทำนุบำรุงศิลปวัฒนธรรม	เพื่อสนับสนุนการทำนุบำรุงศิลปวัฒนธรรมของนิสิต	<ol style="list-style-type: none"> 1. วางแผนและจัดทำปฏิทินการดำเนินงานกิจกรรมและงบประมาณประจำปี 2. การประชุมวางแผนการทำงาน การแต่งตั้งคณะกรรมการดำเนินงาน 3. ประสาน จัดหา และจัดทำข้อเสนองบประมาณ ติดตามการใช้งบประมาณ ผลการอนุมัติ การเบิกจ่ายเงิน 4. การสรุปรวบรวมและติดตามประเมินผล และจัดทำรายงาน

2. หน่วยศิษย์เก่าสัมพันธ์

ที่	ภารกิจ	วัตถุประสงค์	กิจกรรม
1	งานพัฒนาศิษย์เก่า และงานพัฒนาฐานข้อมูลศิษย์เก่า	เพื่อการพัฒนาและสร้างเครือข่ายระหว่างศิษย์เก่ากับคณะเภสัชศาสตร์ มหาวิทยาลัยนเรศวรให้เกิดความสัมพันธ์อย่างเข้มแข็งและยั่งยืน	<ol style="list-style-type: none"> 1. การวางแผนและจัดทำปฏิทินการดำเนินงานกิจกรรมและงบประมาณประจำปี 2. การประชุมวางแผนการทำงาน การแต่งตั้งคณะกรรมการดำเนินงาน 3. การจัดหาและรวบรวมข้อมูลศิษย์เก่า 4. การติดตามการใช้งบประมาณ การรวบรวมเอกสาร การติดตามผล 5. การสรุปรวบรวมและติดตามประเมินผล และจัดทำรายงาน

3. หน่วยทุนการศึกษา

ที่	ภารกิจ	วัตถุประสงค์	กิจกรรม
1	งานทุนสนับสนุนการศึกษา	เพื่อให้การบริหารจัดการ การสรรหา และการจัดสรรทุนสนับสนุนการศึกษาแก่นิสิตอย่างมีประสิทธิภาพ	<ol style="list-style-type: none"> 1. การวางแผนและจัดทำปฏิทินการดำเนินงานกิจกรรมและงบประมาณประจำปี 2. การประชุมวางแผนการทำงาน การแต่งตั้งคณะกรรมการดำเนินงาน 3. การจัดหาแหล่งทุน 4. พิจารณาจัดสรรทุนการศึกษา 5. การประสานงานติดตามผลอนุมัติ การเบิกจ่ายทุนการศึกษา ทุนกู้ยืม 6. การติดตามการใช้งบประมาณ ผลการใช้ทุนการศึกษา ทุนกู้ยืม และทุนสนับสนุนการศึกษา 7. การสรุปรวบรวมและติดตามประเมินผล
2	งานทุนกู้ยืมเพื่อการศึกษา	เพื่อให้การบริหารจัดการทุนกู้ยืมเพื่อการศึกษาเป็นไปอย่างมีประสิทธิภาพ	<ol style="list-style-type: none"> 1. ประกาศรับสมัครทุนการศึกษา กรอ. กยศ. 2. รวบรวมเอกสารใบสมัครและนำส่งมหาวิทยาลัย 3. ติดตามและแจ้งผลการอนุมัติทุนกู้ยืม 4. ประสานการจัดทำสัญญา และประสานการเบิกจ่ายเงิน 5. ติดตามตรวจสอบความครบถ้วนของการได้รับเงินทุนของนิสิต

4. หน่วยบริการวิชาการ

ที่	ภารกิจ	วัตถุประสงค์	กิจกรรม
1	งานประชุมวิชาการเพื่อบริการวิชาการสู่สังคม	เพื่อให้การสนับสนุนการบริการวิชาการสู่สังคมเป็นไปอย่างมีประสิทธิภาพ	<ol style="list-style-type: none"> 1. การวางแผนและจัดทำปฏิทินการดำเนินงานกิจกรรมและงบประมาณประจำปี 2. การประชุมวางแผนการทำงาน การแต่งตั้งคณะกรรมการดำเนินงาน และประสานงานแหล่งทุน 3. ประสาน จัดหา และจัดทำข้อเสนอของงบประมาณ ติดตามการใช้งบประมาณ ผลการอนุมัติ การเบิกจ่ายเงิน 4. การสรุปรวบรวมและติดตามประเมินผล และจัดทำรายงาน
2	งานประสานงานโครงการบริการวิชาการ	เพื่อให้บริการสนับสนุนการของบประมาณและดำเนินโครงการบริการวิชาการเป็นไปอย่างมีประสิทธิภาพ	<ol style="list-style-type: none"> 1. ประกาศรับข้อเสนอโครงการบริการวิชาการเพื่อของงบประมาณจากมหาวิทยาลัย 2. รวบรวมข้อเสนอโครงการและนำส่งมหาวิทยาลัยตามกำหนดเวลา 3. ติดตามและแจ้งผลการอนุมัติงบประมาณ 4. ประสานการจัดทำสัญญารับทุน 5. ประสานการเบิกจ่ายเงิน 6. ติดตามรายงานความก้าวหน้า 7. ติดตามสรุปโครงการ

เป้าหมายและตัวชี้วัดการปฏิบัติงาน (KPIs)

เป้าหมายและตัวชี้วัดการปฏิบัติงานของงานกิจการนิสิตและศิษย์เก่าสัมพันธ์ มีทั้งสิ้น 7 ตัวชี้วัด โดยมีรายละเอียดแผนการรายงานและผู้รับผิดชอบ ดังนี้

หน่วย	ตัวชี้วัดที่	ตัวชี้วัด	เกณฑ์มาตรฐาน/เป้าหมาย	รอบการเก็บข้อมูล	กำหนดการรายงาน	ผู้รับผิดชอบ
1. หน่วยกิจการนิสิต	1.1	ความพึงพอใจของผู้เข้าร่วมโครงการกิจกรรมนิสิต	<ul style="list-style-type: none"> เฉลี่ยทุกโครงการที่จัดในรอบไม่ต่ำกว่า 3.5 จากคะแนนเต็ม 5 	ทุก 3 เดือน	ไตรมาส 4/2555 ไตรมาส 1/2556 ไตรมาส 2/2556 ไตรมาส 3/2556	ศรีสัจจา
	1.2	ความสามารถในการสรุปโครงการภายในระยะเวลาที่กำหนด	<ul style="list-style-type: none"> สรุปโครงการและเบิกเงินภายใน 15 วันหลังจากเสร็จสิ้นโครงการ จำนวนโครงการที่สรุปและเบิกเงินแล้วเสร็จตามกำหนดไม่น้อยกว่าร้อยละ 80 	ทุก 3 เดือน	ไตรมาส 4/2555 ไตรมาส 1/2556 ไตรมาส 2/2556 ไตรมาส 3/2556	ศรีสัจจา
2. หน่วยศิษย์เก่าสัมพันธ์	2.1	ความสามารถในการจัดทำฐานข้อมูลศิษย์เก่า	<ul style="list-style-type: none"> มีฐานข้อมูลศิษย์เก่าไม่ต่ำกว่าร้อยละ 100 	ทุก 6 เดือน	ไตรมาส 1-2/2556 ไตรมาส 3-4/2556	ศรีสัจจา
3. หน่วยทุนการศึกษา	3.1	ความพึงพอใจของนิสิตที่ได้รับทุนการศึกษา	<ul style="list-style-type: none"> เฉลี่ยไม่ต่ำกว่า 3.5 จากคะแนนเต็ม 5 	ตามรอบการจัดสรรทุนแต่ละประเภท	- ทุนการศึกษา..... - ทุนกู้ยืม.....	ชเรศ
4. หน่วยบริการวิชาการ	4.1	ความสามารถในการติดตามการสรุปโครงการภายในระยะเวลาที่กำหนด	<ul style="list-style-type: none"> สรุปโครงการและเบิกเงินภายใน 30 วันหลังจากเสร็จสิ้นโครงการ จำนวนโครงการที่สรุปและเบิกเงินแล้วเสร็จตามกำหนดไม่น้อยกว่าร้อยละ 80 	ทุก 6 เดือน	ไตรมาส 1-2/2556 ไตรมาส 3-4/2556	ชเรศ

รายละเอียดตัวชี้วัด

ชื่อตัวชี้วัดที่ 1.1 ความพึงพอใจของผู้เข้าร่วมโครงการกิจกรรมนิสิต

วัตถุประสงค์

1. เพื่อแสดงประสิทธิผลของการจัดกิจกรรมให้ผู้เข้าร่วมโครงการมีความพึงพอใจมากที่สุด
2. เพื่อเป็นข้อมูลในการพัฒนาโครงการในครั้งต่อไป

สูตรการคำนวณ

คะแนนเฉลี่ยความพึงพอใจของผู้เข้าร่วมโครงการ

<p>ผลรวมของความพึงพอใจทุกโครงการในรอบ จำนวนโครงการทั้งหมดที่จัดในรอบ</p>
--

วิธีการเก็บข้อมูล

เก็บอะไร	ที่ไหน	อย่างไร
ตัวตั้ง: ผลรวมของความพึงพอใจของผู้เข้าร่วมโครงการแต่ละโครงการ รวมทุกโครงการในรอบที่รายงาน	<ul style="list-style-type: none"> • สรุปรายงานโครงการ • แบบประเมินความพึงพอใจ 	
ตัวหาร: จำนวนโครงการทั้งหมดที่จัดในรอบที่รายงาน	<ul style="list-style-type: none"> • สรุปรายงานโครงการ 	<ul style="list-style-type: none"> • นับจำนวนโครงการทั้งหมดในรอบที่รายงาน

การนำไปใช้ / รูปแบบการนำเสนอ

- รายงานทุก 3 เดือน

ข้อควรปฏิบัติ

- ต้องมีการประเมินความพึงพอใจของผู้เข้าร่วมโครงการทุกครั้งที่จัดโครงการ

เกณฑ์มาตรฐาน/เป้าหมายการปฏิบัติงาน

- เฉลี่ยทุกโครงการไม่ต่ำกว่า 3.5 จาก 5

ชื่อตัวชี้วัด 1.2 ความสามารถในการสรุปโครงการตามระยะเวลาที่กำหนด

วัตถุประสงค์

1. เพื่อแสดงประสิทธิภาพในการสรุปโครงการได้ทันตามกำหนดเวลา
2. เพื่อเป็นข้อมูลในการพัฒนางาน การติดตามแผน และอ้างอิงในการประกันคุณภาพ

สูตรการคำนวณ

ร้อยละของจำนวนโครงการที่สรุปได้ทันตามกำหนดเวลา

$\frac{\text{จำนวนโครงการที่สรุปได้ทันตามกำหนดเวลา}}{\text{จำนวนโครงการที่จัดทั้งหมดในรอบ}} \times 100$

วิธีการเก็บข้อมูล

เก็บอะไร	ที่ไหน	อย่างไร
ตัวตั้ง: จำนวนโครงการที่สรุปได้ทันตามกำหนดเวลา	<ul style="list-style-type: none"> ● รายงานสรุปโครงการ 	<ul style="list-style-type: none"> ● นับเฉพาะโครงการที่มีการสรุป และเบิกเงินได้ทันตามกำหนดเวลา
ตัวหาร: จำนวนโครงการที่จัดทั้งหมดในรอบ	<ul style="list-style-type: none"> ● แผนปฏิบัติการประจำปี 	<ul style="list-style-type: none"> ● นับจำนวนโครงการทั้งหมดที่จัดในรอบ 3 เดือน

การนำไปใช้ / รูปแบบการนำเสนอ

- รายงานทุก 3 เดือน

ข้อควรปฏิบัติ

- ควรสรุปรายงานโครงการภายใน 15 วัน หลังจากเสร็จสิ้นโครงการ
- ควรจัดทำเอกสารการเบิกจ่ายเงินให้แล้วเสร็จภายใน 15 วัน หลังจากเสร็จสิ้นโครงการ

เกณฑ์มาตรฐาน

- จำนวนโครงการที่สรุปและเบิกจ่ายแล้วเสร็จภายในกำหนด ไม่น้อยกว่าร้อยละ 80

ชื่อตัวชี้วัด 2.1 ความสามารถในการจัดทำฐานข้อมูลศิษย์เก่า

วัตถุประสงค์

1. เพื่อแสดงประสิทธิภาพในการติดตามข้อมูลศิษย์เก่า
2. เพื่อนำฐานข้อมูลศิษย์เก่ามาเป็นข้อมูลสนับสนุนการดำเนินงานในด้านต่าง ๆ

สูตรการคำนวณ

ร้อยละของจำนวนศิษย์เก่าที่มีข้อมูลในฐานข้อมูล

$\frac{\text{จำนวนศิษย์เก่าที่มีข้อมูลในฐานข้อมูล}}{\text{จำนวนศิษย์เก่าทั้งหมดของคณะฯ}} \times 100$
--

วิธีการเก็บข้อมูล

เก็บอะไร	ที่ไหน	อย่างไร
ตัวตั้ง: จำนวนศิษย์เก่าที่มีข้อมูลในฐานข้อมูลของคณะฯ	<ul style="list-style-type: none"> • ฐานข้อมูลศิษย์เก่า 	<ul style="list-style-type: none"> • นับจำนวนศิษย์เก่าทั้งหมดที่มีในฐานข้อมูล
ตัวหาร: จำนวนศิษย์เก่าทั้งหมดของคณะฯ	<ul style="list-style-type: none"> • ฐานข้อมูลนิสิต ฐานข้อมูลของกองบริการวิชาการ กองกิจการนิสิต หรือ กองศิษย์เก่าสัมพันธ์ 	<ul style="list-style-type: none"> • นับจำนวนศิษย์เก่าทั้งหมดที่จบการศึกษาจากคณะเภสัชศาสตร์ มหาวิทยาลัยนครสวรรค์

การนำไปใช้ / รูปแบบการนำเสนอ

- รายงานทุก 6 เดือน (ตามรอบการรายงาน KPI ของยุทธศาสตร์)

ข้อควรปฏิบัติ

- ควรมีระบบการติดตามศิษย์เก่า โดยต้องติดตามความเคลื่อนไหวให้เป็นปัจจุบัน

เกณฑ์มาตรฐาน

- จำนวนศิษย์เก่าที่มีข้อมูลในฐานข้อมูลของคณะฯ ไม่ต่ำกว่าร้อยละ 100

ชื่อตัวชี้วัดที่ 3.1 ความพึงพอใจของนิสิตผู้ได้รับทุน

วัตถุประสงค์

1. เพื่อแสดงประสิทธิผลของการบริหารจัดการและจัดสรรทุนสนับสนุนการศึกษา และทุนกู้ยืมเพื่อการศึกษา
2. เพื่อเป็นข้อมูลในการพัฒนาการบริหารจัดการในครั้งต่อไป

สูตรการคำนวณ

คะแนนเฉลี่ยความพึงพอใจของนิสิตผู้ได้รับทุน

วิธีการเก็บข้อมูล

เก็บอะไร	ที่ไหน	อย่างไร
ตัวตั้ง: ความพึงพอใจของนิสิตผู้ได้รับทุน	<ul style="list-style-type: none"> ● สรุปรายงานการจัดสรรทุน ● แบบประเมินความพึงพอใจ 	

การนำไปใช้ / รูปแบบการนำเสนอ

- รายงานตามรอบการจัดสรรของทุนแต่ละประเภท
 - ทุนสนับสนุนการศึกษา.....
 - ทุนกู้ยืมเพื่อการศึกษา.....

ข้อควรปฏิบัติ

- ต้องมีการประเมินความพึงพอใจของนิสิตผู้ได้รับทุน

เกณฑ์มาตรฐาน/เป้าหมายการปฏิบัติงาน

- เฉลี่ยไม่ต่ำกว่า 3.5 จาก 5

ชื่อตัวชี้วัด 4.1 ความสามารถในการติดตามการสรุปโครงการภายในระยะเวลาที่กำหนด

วัตถุประสงค์

1. เพื่อแสดงประสิทธิผลของการติดตามการดำเนินโครงการบริการวิชาการตามที่กำหนด
2. เพื่อเป็นข้อมูลในการพัฒนางาน

สูตรการคำนวณ

ร้อยละของจำนวนโครงการที่สรุปได้ทันตามกำหนดเวลา

$$\frac{\text{จำนวนโครงการที่สรุปได้ทันตามกำหนดเวลา}}{\text{จำนวนโครงการที่จัดทั้งหมดในรอบ}} \times 100$$

วิธีการเก็บข้อมูล

เก็บอะไร	ที่ไหน	อย่างไร
ตัวตั้ง: จำนวนโครงการที่สรุปได้ทันตามกำหนดเวลา	<ul style="list-style-type: none"> ● รายงานสรุปโครงการ 	<ul style="list-style-type: none"> ● นับเฉพาะโครงการที่มีการสรุป และเบิกเงินได้ทันตามกำหนดเวลา
ตัวหาร: จำนวนโครงการที่จัดทั้งหมดในรอบ	<ul style="list-style-type: none"> ● แผนปฏิบัติการประจำปี 	<ul style="list-style-type: none"> ● นับจำนวนโครงการทั้งหมดที่จัดในรอบ 6 เดือน

การนำไปใช้ / รูปแบบการนำเสนอ

- รายงานทุก 6 เดือน

ข้อควรปฏิบัติ

- ควรสรุปรายงานโครงการภายใน 30 วัน หลังจากเสร็จสิ้นโครงการ
- ควรจัดทำเอกสารการเบิกจ่ายเงินให้แล้วเสร็จภายใน 30 วัน หลังจากเสร็จสิ้นโครงการ

เกณฑ์มาตรฐาน

- จำนวนโครงการที่สรุปและเบิกจ่ายแล้วเสร็จภายในกำหนด ไม่น้อยกว่าร้อยละ 80